



SERVICEPACK 2024.Q1.237

Veröffentlichung: 08.04.2024

Rainer Schneider
Forterro - Myfactory
04/2024

Inhaltsverzeichnis

Allgemein	3
CRM	6
E-Commerce	7
ERP	10
FMS	13
MIS	14
Mobile	14
POS	14
PPS	15
Tablet	15
Frontend-/Syssevents	15

Allgemein

Allg: Anpassung beim Setzen des Fehlerzählers beim Exchange-Connector - 224. (B145962)

(ohne Screen)

Allg: Anpassung der Schreibweise einiger Bezeichnungen bei der Adressenschnelländerung - 187. (B140706)

(ohne Screen)

Allg: Design-Verbesserungen in Modalem Dialog "Kennzeichen" innerhalb von Auswertungen - 204. (B145645)

(ohne Screen)

Allg: Erweitertes Logging beim Fehlerhandling in Standard-Reports - 197. (B145947)

(ohne Screen)

Allg: Erweiterung der IDs von Gruppenfavoriten im Hauptfenster zur Vermeidung der Meldung doppelter Tree-Einträge - 213. (B145797)

(ohne Screen)

Allg: Erweiterung der Prüfung der Datensatzberechtigungen auf Dokumentengruppen im Dokumentenmanager - 220. (B143962)

(ohne Screen)

**Allg: Exchange-Connector: ICalUid-Property hinzugefügt - 203.
(B145799)**

(ohne Screen)

Allg: Google Authenticator Versions-Update - 233. (B146032)

(ohne Screen)

Allg: Interne Erweiterung der Favoriten-IDs für Einträge aus älteren Versionen - 215. (B145716)

(ohne Screen)

**Allg: Klarere Formulierung der Tooltips für "Signaturvorlage" - 188.
(B140700)**

(ohne Screen)

Allg: Layout-Anpassungen bei der Kopfzeile in Berechtigungsdialogen - 223. (B145595)

(ohne Screen)

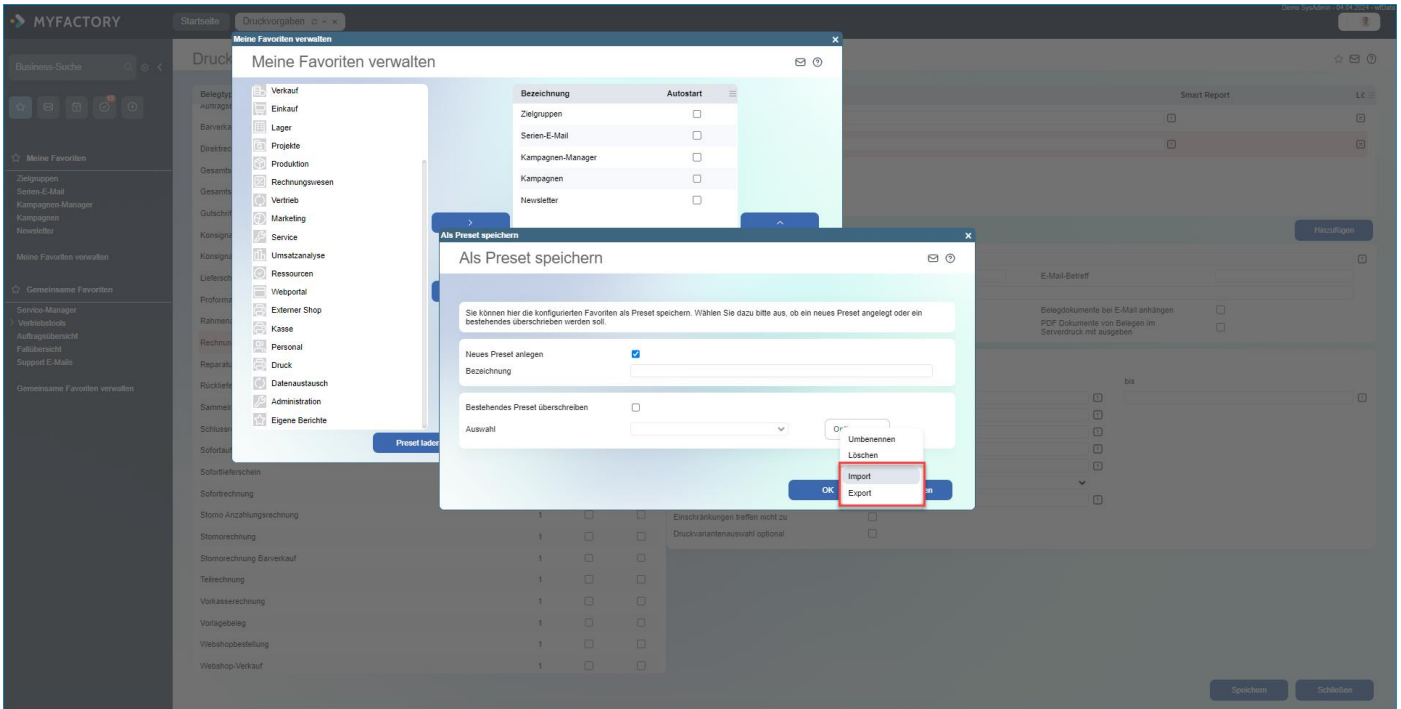
Allg: Neue Datensatzberechtigung für Aufgabenteams hinzugefügt - 193. (B145515)

(ohne Screen)

 **Allg: Neue Funktionen zum Importieren und Exportieren von Favoriten-Presets - 200.
(B145722)**

Diese Funktion ist dafür vorgesehen, dass z.B. ein Projektleiter als Preset gespeicherte Favoriten exportiert und als XML-Datei auf der Festplatte speichert, um sie anschließend in eine Kundendatenbank einzuspielen. Der Kunde kann die Datei dann zunächst im Optionen-Menü (Schaltfläche [Optionen]) unter „Preset speichern“ in das System importieren, den Import unter

„Preset laden“ auswählen und diesen anschließend als Favoriten-Eintrag anzeigen lassen. (Vorgesehen für das Einspielen in eine andere Datenbank. Spielt man es in dieselbe Datenbank ein, dann wird bei gleichlautendem Namen natürlich immer eine laufende Nummer an den Dateinamen angehängt.)



Allg: Optimierung der Eingabemöglichkeit für eigene Texte im Online-Hilfe-Fenster - 230. (B144632)

(ohne Screen)

Allg: Tippfehler in einer Hinweismeldung beim ersten Login korrigiert - 217. (B145976)

(ohne Screen)

Allg: Tippfehler in einer Hinweismeldung im Report-Designer / Daten und Layout behoben - 211. (B145919)

(ohne Screen)

Allg: UI Favoritenmanager Iconkontrast verbessert - 234. (B146081)

(ohne Screen)

Allg: UI Stammdaten: Ansicht Erweiterte Daten verbessert - 235. (B145790)

(ohne Screen)

Allg: UI: Dialog: "Neuer Termin" Verhalten beim Ändern der Fenstergröße verbessert (Scrollbalken) - 209. (B145718)

(ohne Screen)

Allg: Usability: Umstellung des Registers "Dokumentennachweis" im Dokumentenstamm auf neues Dialogsystem - 214. (B145846)

(ohne Screen)

Allg: Verbesserte Darstellung von Texten rechts neben einem Bild in der Online-Hilfe - 231. (B144590)

(ohne Screen)

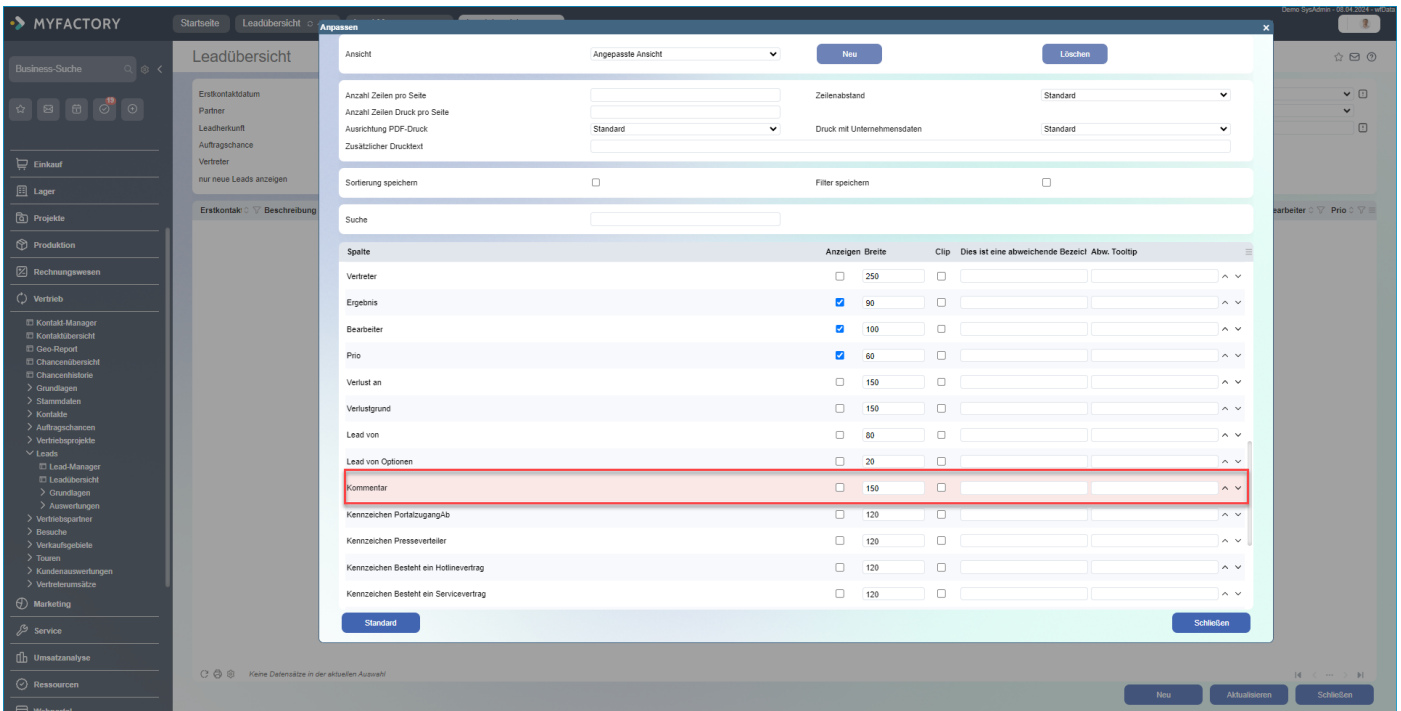
CRM

CRM: Anpassung bei der Spalten-Reihenfolge in der Zielgruppen-Adressen-Liste mit den Optionen "Kennzeichen" und "Interessentendaten" - 191. (B143533)

(ohne Screen)

In der "Adressenliste nach Zielgruppe" führte die Option "Mit Interessentendaten" zu einer Verschiebung der Spaltentitel gegenüber dem Spalteninhalt bei den Kennzeichen. Dies wurde nun angepasst.

CRM: Neue Optionale Spalte in der Leadübersicht für den Lead-Kommentar - 227. (B144570)



CRM: Neue Support-Mail-Platzhalter: FirstInboundSupportMail - 184. (B145500)

(ohne Screen)

E-Commerce

ECO: Anpassung der Datenbankabfrage für die autom. Bildgrössenumrechnung - 182. (B145907)

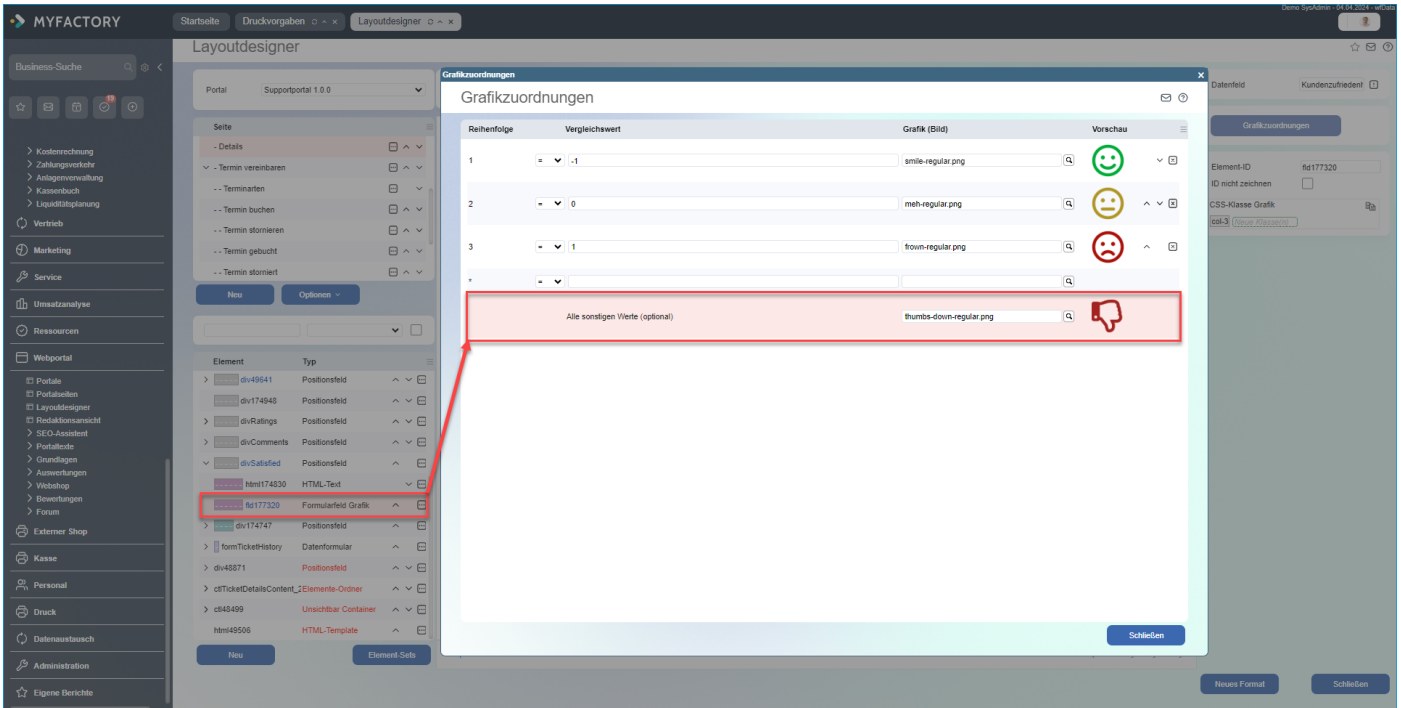
(ohne Screen)

ECO: Beschreibungstext des Elements "Cookie-Zustimmung" angepasst - 210. (B140665)

(ohne Screen)

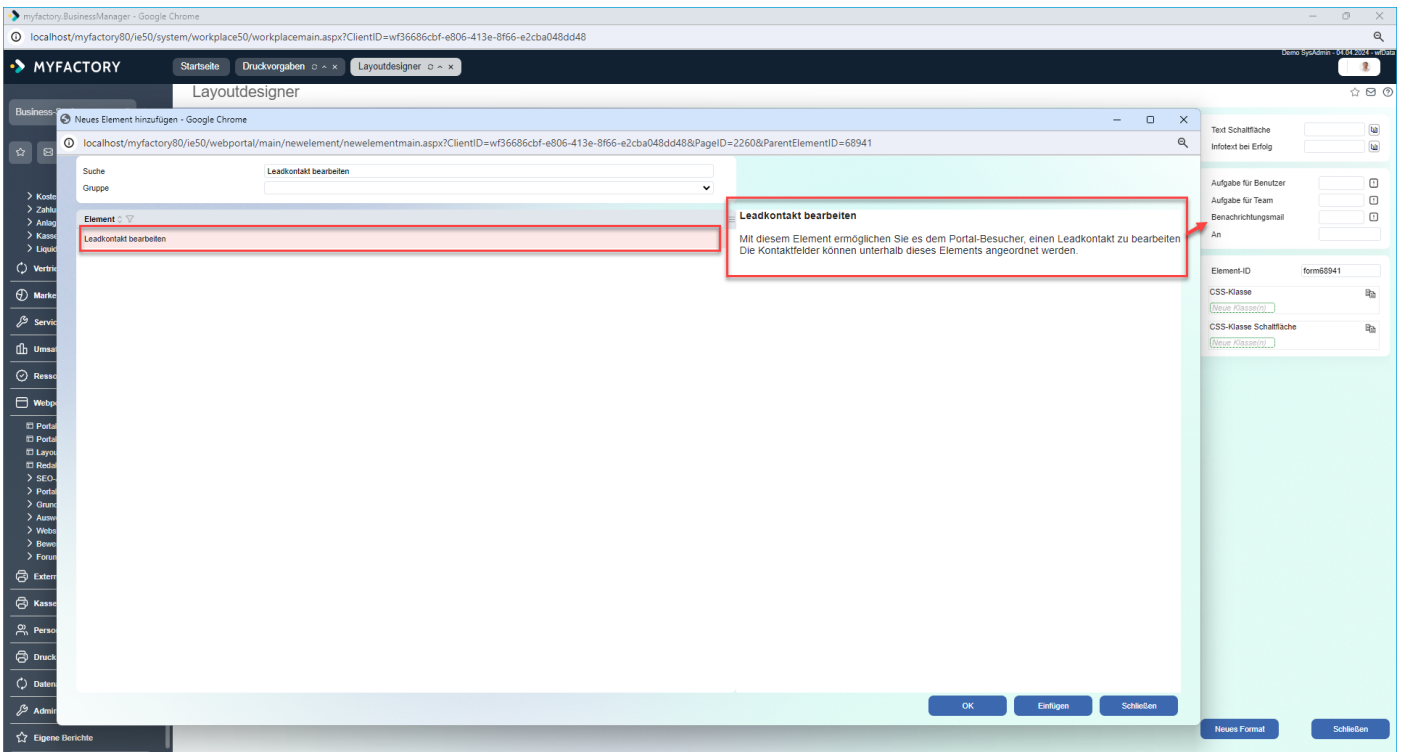
ECO: Neue Möglichkeit im Element "Formularfeld Grafik": Grafik für "alle sonstigen Werte" auswählen - 205. (B145372)

Das Element "Formularfeld Grafik" wurde dabei um eine Platzhaltergrafik erweitert, die angezeigt wird, wenn keine der standardmäßigen Bedingungen zutrifft.



👍 ECO: Neues Portal-Element zum Bearbeiten von Leadkontakten hinzugefügt - 216. (B145077)

Mit diesem neuen Element ermöglicht man es dem Portal-Besucher, einen Leadkontakt zu bearbeiten. Die Kontaktfelder können unterhalb dieses Elements angeordnet werden. Zuvor war es nicht möglich, einen eingetragenen Leadkontakt im Partnerportal zu ändern. Diese Möglichkeit wurde jedoch vom Vertrieb bzw. von unseren Partnern gewünscht.



ECO: Optimierung bei Listenpreis-Sortierung: Artikel mit gleichem Preis werden zusätzlich nach Artikelnummer sortiert - 226. (B144837)

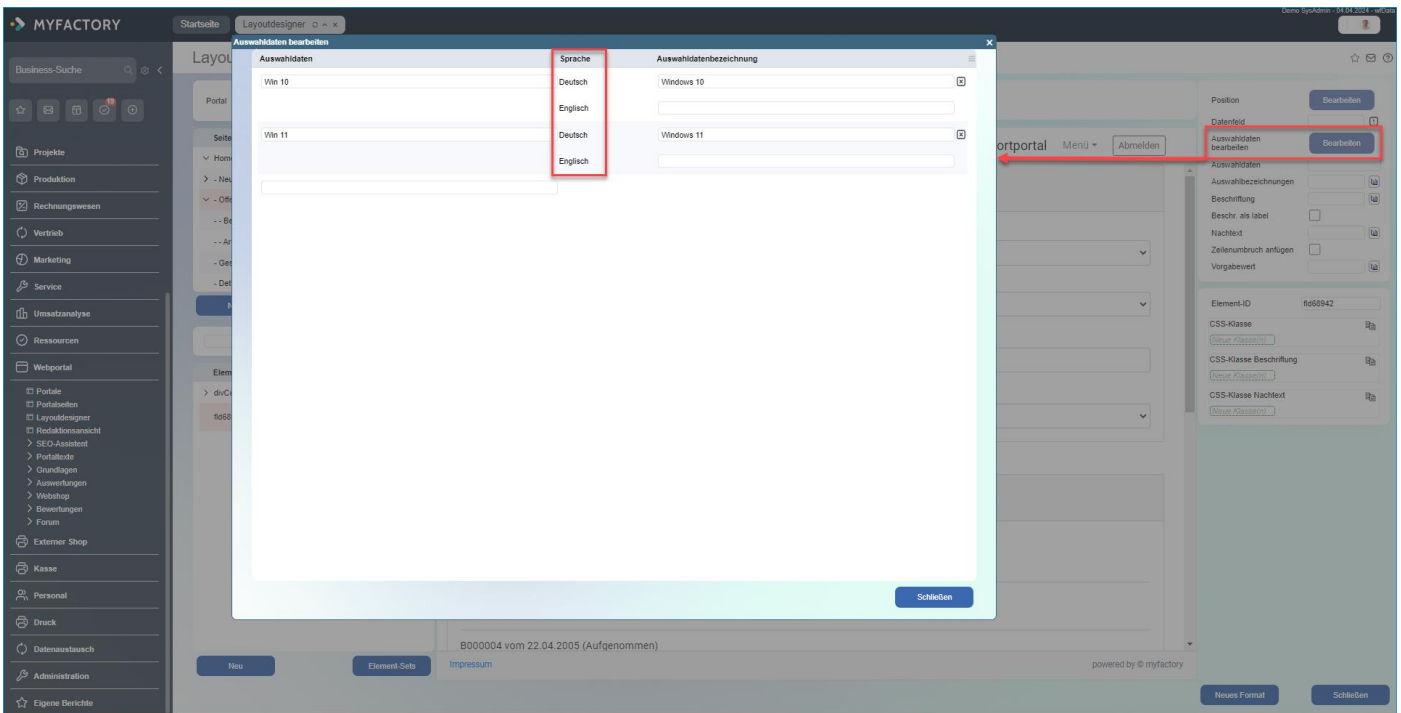
(ohne Screen)

ECO: Schreibweise der Option "SSL-Verschlüsselung" in einigen Elementen angepasst - 222. (B140701)

(ohne Screen)

👍 ECO: Übersetzungsmöglichkeit für Formularfeld Auswahl Manuell im neuen Dialog "Auswahldaten bearbeiten" - 225. (B145367)

Bei dem Element "Formularfeld Auswahl Manuell" kann ein neuer Dialog aufgerufen werden, der eine vereinfachte Erfassung und Zuordnung von Werten zu Einträgen ermöglicht. Hierzu wurde zu jeweiligen Einträgen noch eine Übersetzungsmöglichkeit gewünscht, welche nun noch implementiert wurde.



ECO: Zeichenbeschränkung bei Element-Properties im Webportal entfernt - 195. (B145195)

(ohne Screen)

ERP

ERP: AmazonSP-API - Ein Eventlogeintrag wird jetzt nicht mehr erzeugt beim Belegupload vorbereiten, wenn keine Rechnungen zum Upload vorliegen - 181. (B145904)

(ohne Screen)

ERP: Anpassung bei "Aufträge mit Lieferverzug" (aus Fall B133426; wurde auf BaseUnit umgestellt, weiter unten im Code jetzt auch geändert) - 196. (B145946)

(ohne Screen)

ERP: Anpassung beim Ausbuchen der Fremdfertigungs-Beistellartikels - 206. (B145848)

(ohne Screen)

ERP: Anpassung einer Bezeichnung: "E-Rechnung Import Protokoll" noch mit Bindestrich versehen - 219. (B146003)

(ohne Screen)

ERP: Bei der Beleggenerierung aus dem Artikelstamm wird nun nachgefragt, ob diese Bestellung der Rahmenbestellung zugeordnet werden soll. - 232. (B140109)

(ohne Screen)

ERP: Beim Amazon-Bestellimport von Chargenartikeln werden gesperrte Chargen nicht mehr berücksichtigt - 236. (B145977)

(ohne Screen)

ERP: Interne Anpassung der .NET Framework-Version bei den Amazon-Berichten - 185. (B145922)

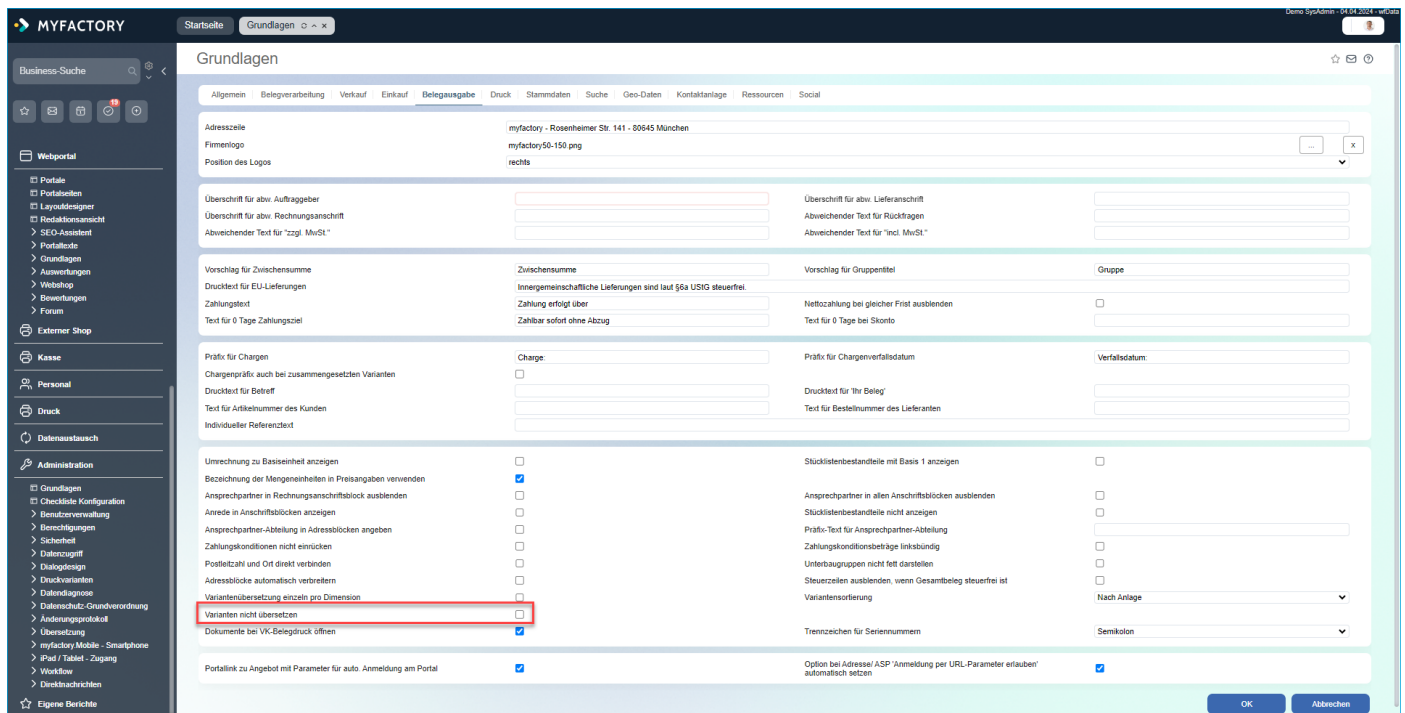
(ohne Screen)

ERP: Lieferübersicht: Spaltenbezeichnung für Liefervorschlags-Checkbox ergänzt - 198. (B145740)

(ohne Screen)

ERP: Neue Option, damit in VK/EK-Belegdruck die Varianten nicht übersetzt werden (weniger Einträge in Dic-Tabelle) - 179. (B145074)

Wenn diese Option gesetzt ist, dann werden die Variantenwerte beim Belegdruck im Korrespondenzwörterbuch nicht übersetzt.



ERP: Neues UI: Weißen Bereich in Druckvarianten entfernt - 208. (B145993)

(ohne Screen)

ERP: Performance-Optimierung bei Anpassungen von Belegpositionen mit vielen Positionen (Zusatzartikelprüfung) - 212. (B145083)

(ohne Screen)

ERP: Retour-Beleg lässt sich nun wieder verarbeiten, wenn dieser aus der Fremdfertigung kommt - 228. (B142971)

(ohne Screen)

Zuvor gab es eine Fehlermeldung: „Fehler beim Speichern des Belegs. Die Beistellartikel für den Fremdfertigungsauftrag wurden noch nicht vollständig entnommen.“

FMS

FMS: Anpassung bei der Kostenstellen-Splitbuchung bei gesetzter Option aus der Konfiguration 'Skonto/Ausbuchen auf ursprüngliche Kostenstellen aufteilen' - 180. (B145501)

(ohne Screen)

Waren in der Vergangenheit in der FMS-Konfiguration („Rechnungswesen / Finanzbuchhaltung / Grundlagen / Konfiguration“) die Optionen „Skonto/Ausbuchen auf ursprüngliche Kostenstellen / Kostenträger aufteilen“ gesetzt und wurde im ERP-Beleg dann eine Aufteilung auf unterschiedliche Kostenstellen/Kostenträger angegeben, dann wurden nach einer Übergabe an die Fibu und der manuellen Erfassung einer Zahlungsbuchung mit Skonto trotzdem nicht die in den Eingangs- bzw. Ausgangsrechnungen hinterlegten ursprünglichen Kostenstellen/Kostenträger herangezogen. Stattdessen wurden für die Kostenstellen-/Kostenträger-Splitbuchungen die Sammelkostenstellen-/Sammelkostenträger verwendet. Das wurde mit diesem Fix nun korrigiert.

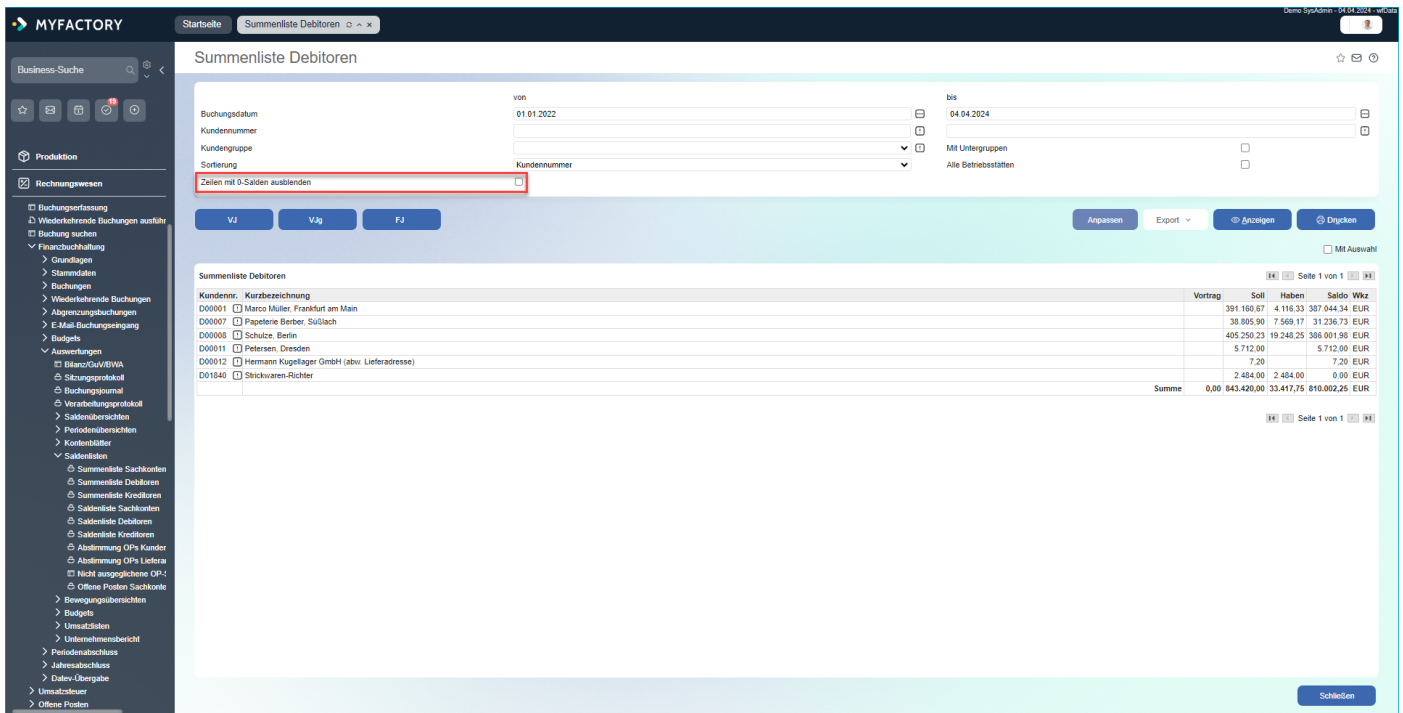
FMS: Anpassung beim Kontoauszugsimport bei Buchungsregeln bei Werten mit ,00 als Nachkommazahl - 189. (B145720)

(ohne Screen)

Wurde in der Buchungserkennung (unter „Rechnungswesen / Zahlungsverkehr / Import Kontoauszug / Buchungserkennung“) eine Regel mit dem Betrag 100,00 vorgegeben, so wurden Kontoauszugsbeträge mit 100,00 durch die Buchungserkennungslogik nicht erkannt. Erst wenn in der Regel „100“ hinterlegt wurde, funktionierte die Buchungserkennung korrekt. Dies wurde nun entsprechend angepasst.

FMS: Neue Option "Zeilen mit 0-Salden ausblenden" in den Summenlisten Debitoren und Kreditoren - 192. (B145684)

Diese neue Checkbox wurde in den Dialogen „Summenliste Debitoren / Kreditoren“ und „Saldenliste Debitoren / Kreditoren“ hinzugefügt (unter „Rechnungswesen / Finanzbuchhaltung / Auswertungen/ Saldenlisten“. Damit werden bei Debitoren/Kreditoren nun nicht nur Nullwerte ausgeblendet, sondern die komplette Zeile. Dies spart beim Druck der genannten Auswertungen unnötige Zeilen ein, zudem werden die betreffenden Listen dadurch übersichtlicher.



MIS

Mobile

POS

POS: Teilzahlungen - Verhindern, dass eine Zahlung für offene Posten mit negativem Rückgeldebetrag abgeschlossen werden kann - 202. (B145419)

(ohne Screen)

Wurde beim Begleichen Offener Posten in der Kasse ein geringerer Betrag im „Gegeben“-Feld hinterlegt als gemäß Betragsfeld eigentlich eingetragen sein musste, so stand im „Zurück“-Feld ein negativer Betrag. Die Buchung konnte dennoch durchgeführt und der OP ausgeglichen werden. Dies führte jedoch zu einem falschen Kassenbestand, da das System den gesamten Betrag gegen die Kasse buchte und das „Gegeben“-Feld dabei ignorierte.

Beispiel: Offener Betrag von 346,94 Euro, Gegeben-Betrag von 200 Euro; Zurück-Betrag von -146,94 Euro

=> Die Kasse wurde somit mit 146,94 Euro überbucht. Dies wurde nun verhindert, Teilzahlungen sind aber weiterhin möglich.

POS: Teilzahlungen - Verhindern, dass eine Zahlung mit negativem Rückgeldbetrag abgeschlossen werden kann - 201. (B145420)

(ohne Screen)

Wurde bei einem Barverkauf im Feld „Gegeben“ in der Vergangenheit ein niedrigerer Betrag eingetragen, als notwendig wäre, dann konnte der Kassenbon trotzdem abgeschlossen werden. Auch hier wurde wieder der gesamte Betrag gegen die Kasse gebucht, dies führte wie im Fall B145419 zu einem Fehlbestand in der Kasse. Mit diesem Fix wird nun verhindert, dass der Kassenbon abgeschlossen werden kann, solange im „Zurück“-Feld noch ein negativer Betrag steht.

PPS

Tablet

Tab: Anpassung beim Rückmelden von Arbeitsgängen über das Tablet - 183. (B145327)

(ohne Screen)

Tab: PPS-Terminals-Apps: Bedienung bei der Lagerauswahl verbessert - 237. (B145710)

(ohne Screen)

Frontend-/Sysevents

- Allg: Veraltete SysEvent-Einträge für Spellcheck und HttpSign entfernt - 221. (B144824)
- ECO: Neues SysEvent nach Link-Generierung beim Element "Sprache setzen" - 186. (B145340)
- ECO: ShopConnector: zusätzliche SysEvents - 218. (B145357)
- ECO: ShopConnector: zusätzliche SysEvents - 229. (B145357)
- ERP: Neue SysEvents beim Buchen eines Stücklistenfertigungs-Fertigungsloses - 199. (B145600)
- ERP: Neue SysEvents beim Buchen eines Stücklistenfertigungs-Fertigungsloses - 207. (B145600)
- ERP: Neues SysEvent im Adressen-Register der Verkaufsbelegdetails - 194. (B145147)
- FMS: Neues SysEvent in der Auswertung "Zahlungseingänge Kunden" - 190. (B145676)

