



SERVICEPACK 2024.Q1.237

Veröffentlichung: 08.04.2024

Myfactory Software Schweiz AG
04/2024

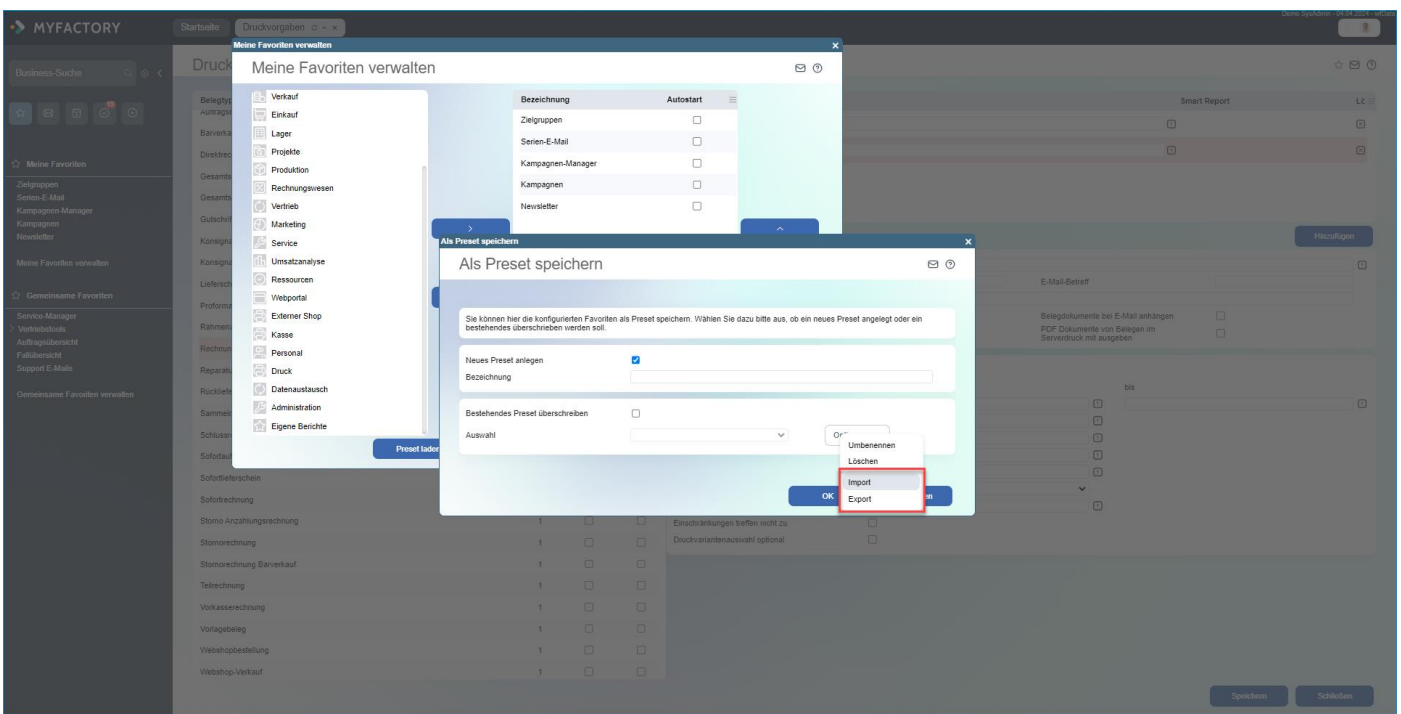
Inhaltsverzeichnis

Allgemein	3
E-Commerce	3
ERP	5
FMS	6
POS	7

Allgemein

👉 Allg: Neue Funktionen zum Importieren und Exportieren von Favoriten-Presets

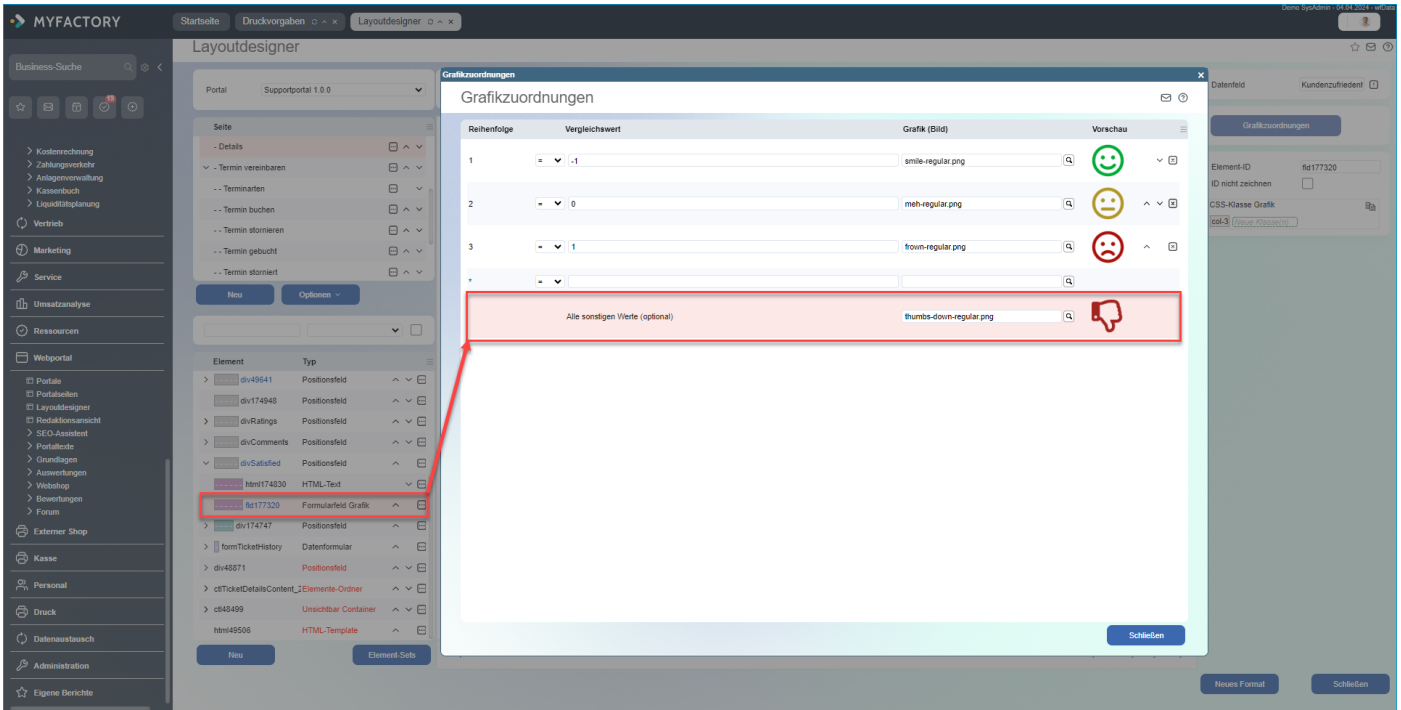
Diese Funktion ist dafür vorgesehen, dass z.B. ein Projektleiter als Preset gespeicherte Favoriten exportiert und als XML-Datei auf der Festplatte speichert, um sie anschließend in eine Kundendatenbank einzuspielen. Der Kunde kann die Datei dann zunächst im Optionsmenü (Schaltfläche [Optionen]) unter „Preset speichern“ in das System importieren, den Import unter „Preset laden“ auswählen und diesen anschließend als Favoriten-Eintrag anzeigen lassen. (Vorgesehen für das Einspielen in eine andere Datenbank. Spielt man es in dieselbe Datenbank ein, dann wird bei gleichlautendem Namen natürlich immer eine laufende Nummer an den Dateinamen angehängt.)



E-Commerce

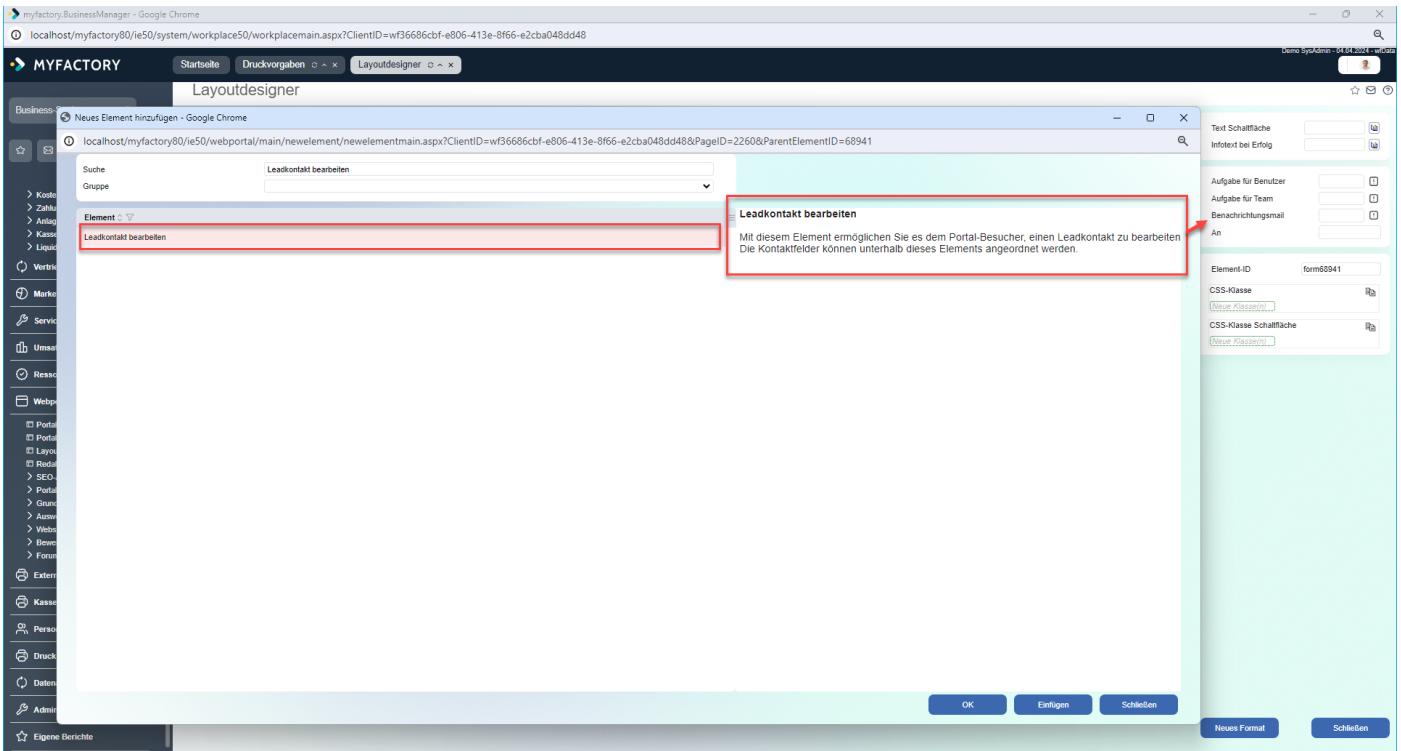
ECO: Neue Möglichkeit im Element "Formularfeld Grafik": Grafik für "alle sonstigen Werte" auswählen

Das Element "Formularfeld Grafik" wurde dabei um eine Platzhaltergrafik erweitert, die angezeigt wird, wenn keine der standardmäßigen Bedingungen zutrifft.



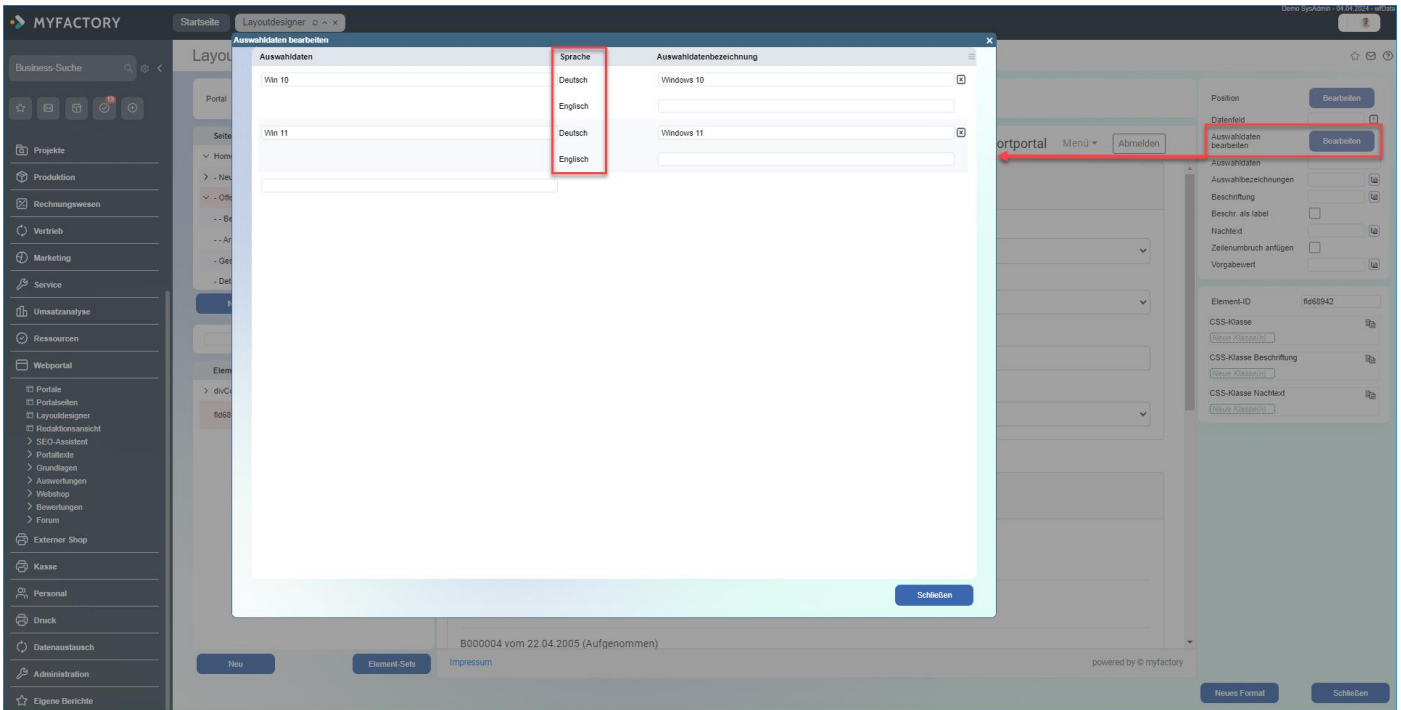
👍 ECO: Neues Portal-Element zum Bearbeiten von Leadkontakten hinzugefügt

Mit diesem neuen Element ermöglicht man es dem Portal-Besucher, einen Leadkontakt zu bearbeiten. Die Kontaktfelder können unterhalb dieses Elements angeordnet werden. Zuvor war es nicht möglich, einen eingetragenen Leadkontakt im Partnerportal zu ändern. Diese Möglichkeit wurde jedoch vom Vertrieb bzw. von unseren Partnern gewünscht.



👍 ECO: Übersetzungsmöglichkeit für Formularfeld Auswahl Manuell im neuen Dialog "Auswahldaten bearbeiten"

Bei dem Element "Formularfeld Auswahl Manuell" kann ein neuer Dialog aufgerufen werden, der eine vereinfachte Erfassung und Zuordnung von Werten zu Einträgen ermöglicht. Hierzu wurde zu jeweiligen Einträgen noch eine Übersetzungsmöglichkeit gewünscht, welche nun noch implementiert wurde.



ECO: Zeichenbeschränkung bei Element-Properties im Webportal entfernt

(ohne Screen)

ERP

ERP: Neue Option, damit in VK/EK-Belegdruck die Varianten nicht übersetzt werden (weniger Einträge in Dic-Tabelle)

Wenn diese Option gesetzt ist, dann werden die Variantenwerte beim Belegdruck im Korrespondenzwörterbuch nicht übersetzt.

MYFACTORY Startseite Grundlagen

Business-Suche

Webportal

Portale

Portalfelder

Layoutdesigner

Rechnungsansicht

SEO-Assistent

Portalfelder

Grundlagen

Auswertungen

Webshop

Bewertungen

Forum

Externer Shop

Kasse

Personal

Druck

Datensatzsuche

Administration

Grundlagen

Checkliste Konfiguration

Benutzerverwaltung

Berechtigungen

Sicherheit

Datenschutz

Diagnose

Druckvarianten

Datendiagnose

Datenschutz-Grundverordnung

Änderungsprotokoll

Übersetzung

myfactory Mobile - Smartphone

iPad / Tablet - Zugang

Workflow

Direktnachrichten

Eigene Berichte

Grundlagen

Allgemein | Belegverarbeitung | Verkauf | Einkauf | Belegausgabe | Druck | Stammdaten | Suche | Geo-Daten | Kontaktanlage | Ressourcen | Social

Adresszeile myfactory - Rosenheimer Str. 141 - 80645 München

Firmenlogo myfactory50-150.png

Position des Logos rechts

Überschrift für abw. Auftraggeber

Überschrift für abw. Lieferanschrift

Überschrift für abw. Rechnungsanschrift

Abweichender Text für Rückfragen

Abweichender Text für "zgl. MwSt."

Abweichender Text für "incl. MwSt."

Vorschlag für Zwischensumme

Zwischensumme

Vorschlag für Gruppentitel

Gruppe

Drucktext für EU-Lieferungen

Intergemeinschaftliche Lieferungen sind laut §6a UStG steuerfrei.

Zahlungstext

Zahlung erfolgt über

Nettozahlung bei gleicher Frist ausblenden

Text für 0 Tage bei Skonto

Text für 0 Tage bei Skonto

Präfix für Chargen

Charge

Präfix für Chargenverfalldatum

Verfalldatum

Chargenpräfix auch bei zusammengesetzten Varianten

Drucktext für Betreff

Drucktext für 'Ihr Beleg'

Text für Artikelnummer des Kunden

Individueller Referenztext

Text für Bestellnummer des Lieferanten

Umrechnung zu Basiseinheit anzeigen

Bezeichnung der Mengeneinheiten in Preisangaben verwenden

Anspruchspartner in Rechnungsanschriftblock ausblenden

Anrede in Anschriftblöcken anzeigen

Anspruchspartner-Abteilung in Adressblöcken angeben

Zahlungskonditionen nicht einrücken

Postleitzahl und Ort direkt verbinden

Adressblöcke automatisch verbreitern

Variantenübersetzung einzeln pro Dimension

Varianten nicht übersetzen

Dokumente bei VK-Belegdruck öffnen

Stücklistenbestandteile mit Basis 1 anzeigen

Anspruchspartner in allen Anschriftblöcken ausblenden

Stücklistenbestandteile nicht anzeigen

Präfix-Text für Anspruchspartner-Abteilung

Zahlungskonditionsbeträge linksbündig

Unterbaugruppen nicht fett darstellen

Steuerzellen ausblenden, wenn Gesamtbeleg steuerfrei ist

Variantensortierung

Nach Anlage

Trennzeichen für Seriennummern

Semikolon

Portallink zu Angebot mit Parameter für auto. Anmeldung am Portal

Option bei Adresse/ ASP 'Anmeldung per URL-Parameter erlauben' automatisch setzen

OK Abbrechen

FMS

FMS: Neue Option "Zeilen mit 0-Salden ausblenden" in den Summenlisten Debitoren und Kreditoren

Diese neue Checkbox wurde in den Dialogen „Summenliste Debitoren / Kreditoren“ und „Saldenliste Debitoren / Kreditoren“ hinzugefügt (unter „Rechnungswesen / Finanzbuchhaltung / Auswertungen/ Saldenlisten“. Damit werden bei Debitoren/Kreditoren nun nicht nur Nullwerte ausgeblendet, sondern die komplette Zeile. Dies spart beim Druck der genannten Auswertungen unnötige Zeilen ein, zudem werden die betreffenden Listen dadurch übersichtlicher.

POS

POS: Teilzahlungen - Verhindern, dass eine Zahlung für offene Posten mit negativem Rückgeldbetrag abgeschlossen werden kann

(ohne Screen)

Wurde beim Begleichen Offener Posten in der Kasse ein geringerer Betrag im „Gegeben“-Feld hinterlegt als gemäß Betragsfeld eigentlich eingetragen sein musste, so stand im „Zurück“-Feld ein negativer Betrag. Die Buchung konnte dennoch durchgeführt und der OP ausgeglichen werden. Dies führte jedoch zu einem falschen Kassenbestand, da das System den gesamten Betrag gegen die Kasse buchte und das „Gegeben“-Feld dabei ignorierte.

Beispiel: Offener Betrag von 346,94 Euro, Gegeben-Betrag von 200 Euro; Zurück-Betrag von -146,94 Euro

=> Die Kasse wurde somit mit 146,94 Euro überbucht. Dies wurde nun verhindert, Teilzahlungen sind aber weiterhin möglich.

POS: Teilzahlungen - Verhindern, dass eine Zahlung mit negativem Rückgeldbetrag abgeschlossen werden kann

(ohne Screen)

Wurde bei einem Barverkauf im Feld „Gegeben“ in der Vergangenheit ein niedrigerer Betrag eingetragen, als notwendig wäre, dann konnte der Kassenbon trotzdem abgeschlossen werden. Auch hier wurde wieder der gesamte Betrag gegen die Kasse gebucht, dies führte wie im Fall B145419 zu einem Fehlbestand in der Kasse. Mit diesem Fix wird nun verhindert, dass der Kassenbon abgeschlossen werden kann, solange im „Zurück“-Feld noch ein negativer Betrag steht.