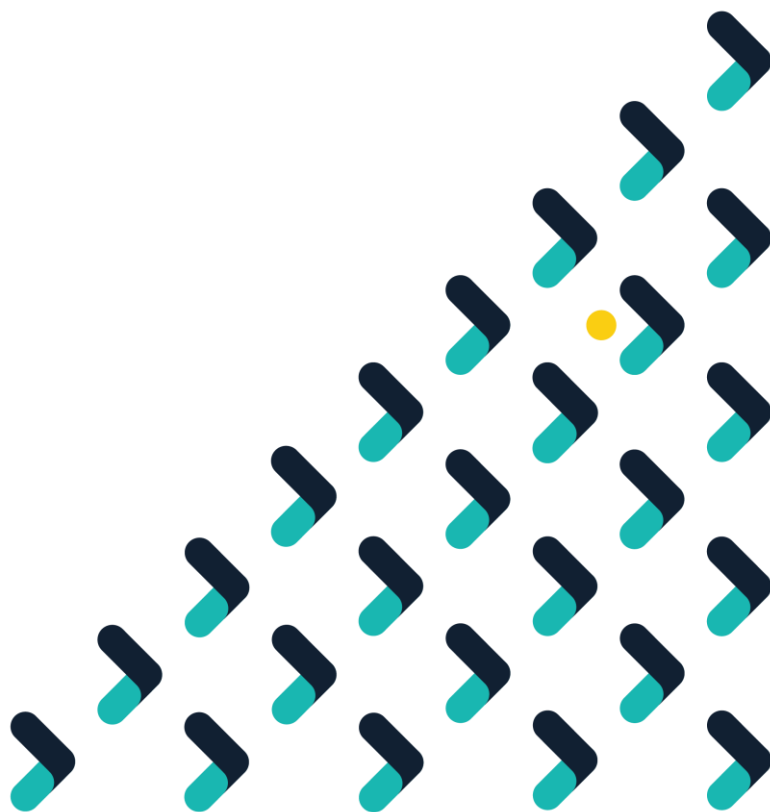


# Einstellungen

## Myfactory HRM Swiss - 2025

Swissdec-Version 4.0



## Inhalt

<b>Allgemein</b> .....	<b>3</b>
<b>Neues Geschäftsjahr</b> .....	<b>4</b>
<b>Lohn Einrichtung</b> .....	<b>5</b>
<b>AHV</b> .....	<b>5</b>
<b>Rentenalter - Referenzalter</b> .....	<b>6</b>
<b>ALV</b> .....	<b>8</b>
<b>UVG</b> .....	<b>9</b>
<b>BVG</b> .....	<b>9</b>
<b>UVG, UVGZ, KTG, FAK</b> .....	<b>9</b>
<b>Versicherungslösungen UVG, UVGZ, KTG, FAK</b> .....	<b>11</b>
<b>ELM Übermittlung</b> .....	<b>12</b>
<b>Lohnjahr abschliessen</b> .....	<b>13</b>
<b>Quellensteuer</b> .....	<b>15</b>
<b>Tarif einlesen</b> .....	<b>15</b>
<b>Tarif löschen</b> .....	<b>18</b>
<b>Tarif anzeigen</b> .....	<b>19</b>

## Allgemein

Die Anpassungen in der Lohn-Einrichtung dürfen gemacht werden, sobald die Lohnläufe vom alten Jahr (2024) vollständig durchgeführt, also abgerechnet sind. Daher empfehlen wir, die Änderungen erst vor dem ersten Lohnlauf des neuen Jahres vorzunehmen.

Per 01.01.2025 erfahren die **gesetzlichen Beitragssätze und Höchstlöhne keine Veränderungen** und sind somit gleich wie im Vorjahr.

In folgender Tabelle sind die verschiedenen gesetzlichen Beitragsarten aufgeführt, welche von HRM Swiss berechnet werden. Die BVG-Beiträge sind direkt mit dem entsprechenden CHF-Betrag in den Lohnanteilen zu erfassen und sind hier deshalb nicht erwähnt.

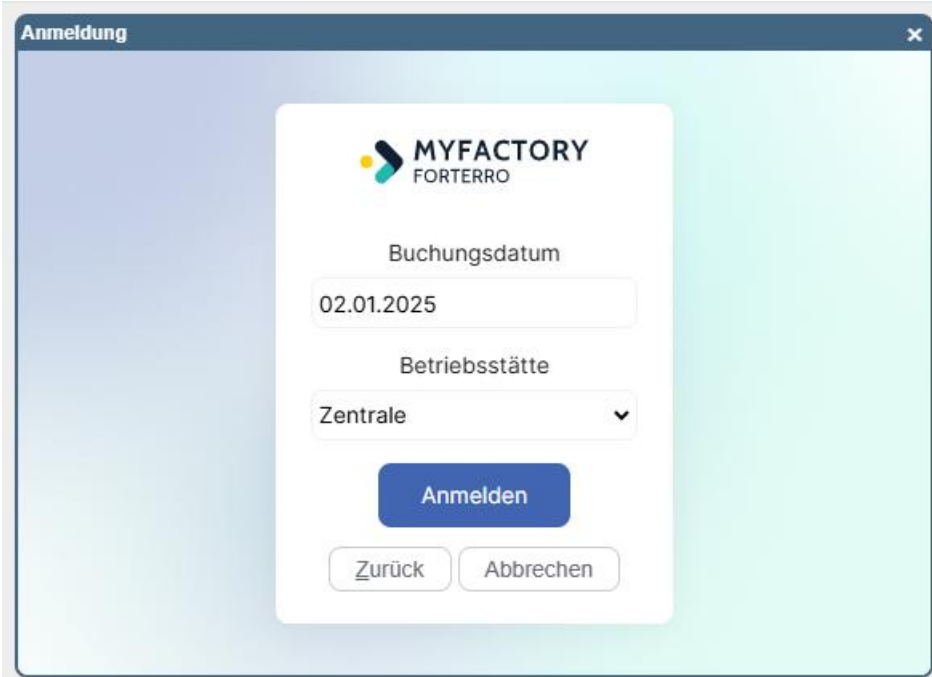
Anpassungen im Bereich der AHV-Verwaltungskosten, Beiträge der kantonalen Familienausgleichskasse (FAK) sowie die Prämien für Unfall- und KTG-Versicherungen sind individuell abzuklären und in den Versicherungs-lösungen anzupassen.

Weitere Informationen zu den Beiträgen an die Sozialversicherungen finden sie über <https://www.bsv.admin.ch/bsv/de/home/sozialversicherungen/ueberblick/beitraege.html>

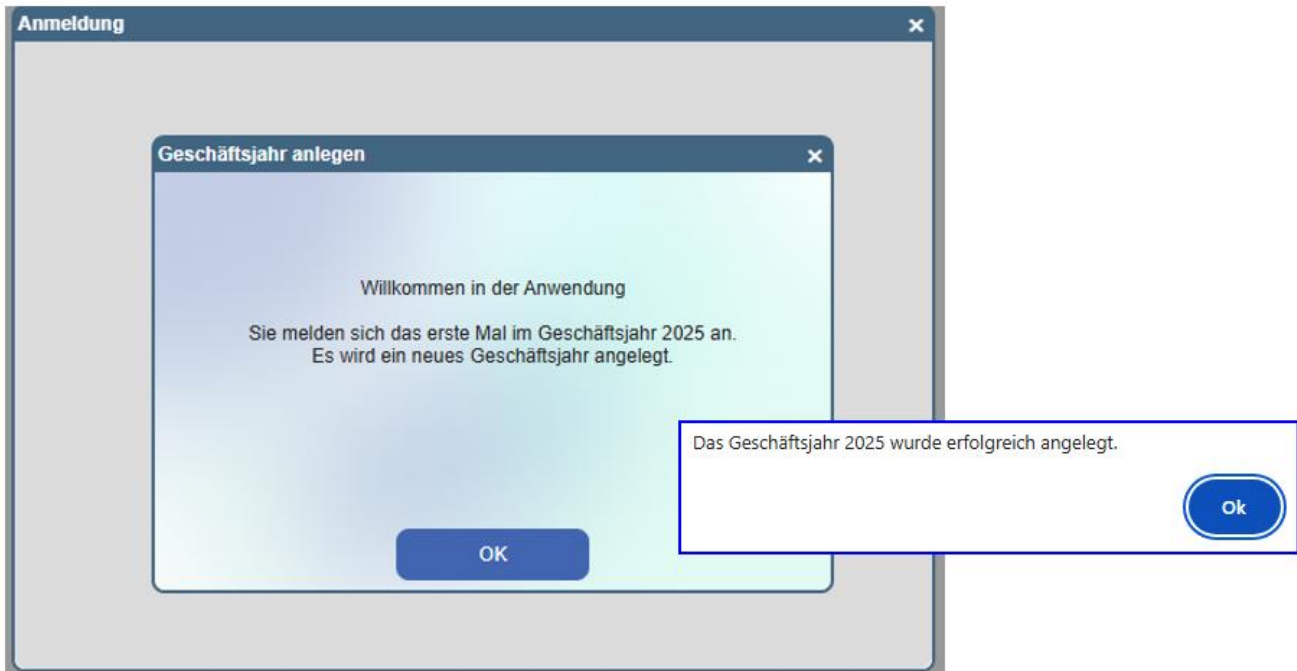
Beitrags-Art	2024	2025
AHV-Beitrag	4.350%	4.350%
IV-Beitrag	0.700%	0.700%
EO-Beitrag	0.250%	0.250%
<b>Total AHV-/IV-/EO-Beitrag</b> (Arbeitgeber, Arbeitnehmer)	<b>5.300%</b>	<b>5.300%</b>
<b>ALV-Beitrag</b> (Arbeitgeber und Arbeitnehmer)	<b>1.10%</b>	<b>1.10%</b>
<b>ALV-Jahreshöchstlohn</b>	<b>148'200 CHF</b>	<b>148'200 CHF</b>
entspricht einem monatlichen Höchstlohn von	12'350 CHF	12'350 CHF
<b>ALVZ-Beitrag</b> ab 148'200 CHF (Arbeitgeber, Arbeitnehmer)	<b>0.00%</b>	<b>0.00%</b>
<b>UVG-Jahreshöchstlohn</b>	<b>148'200 CHF</b>	<b>148'200 CHF</b>
entspricht einem monatlichen Höchstlohn von	12'350 CHF	12'350 CHF
<b>AHV Freigrenze für Rentner pro Jahr</b>	<b>16'800 CHF</b>	<b>16'800 CHF</b>
entspricht einer monatlichen AHV Freigrenze von	1'400 CHF	1'400 CHF

## Neues Geschäftsjahr

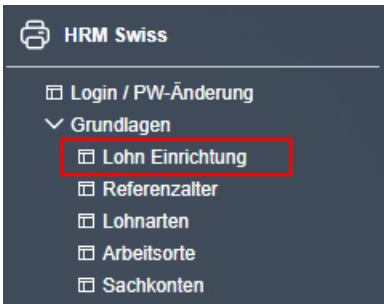
Damit die Lohn-Basisdaten für das Jahr 2025 erfasst werden können, ist eine Anmeldung in Myfactory mit Buchungsdatum 2025 Voraussetzung.



Falls man sich zum ersten Mal mit Datum 2025 anmeldet und das Geschäftsjahr nicht abweichend vom Kalenderjahr geführt wird, eröffnet das System automatisch das neue Geschäftsjahr → mit <OK> bestätigen.



# Lohn Einrichtung



## AHV

AHV Beiträge für Arbeitnehmer und Arbeitgeber

→ die Beitragssätze werden vom Vorjahr (2024) übernommen

→ KEINE Anpassung von 5.3% (2024) / 5.3% (2025)

→ der Wert 5.3% setzt sich zusammen aus AHV 4.35%, IV 0.70%, EO 0.25%

AHV Freigrenze/Jahr

→ **bleibt unverändert bei CHF 16'800, muss aber neu eingegeben werden**

weitere Informationen folgen unten unter <Rentenalter – Referenzalter>

Ausstieg auf Referenzalter-Verwaltung

→ über separaten Button

Falls AHV Verwaltungskosten % geführt werden (im Beispiel mit 0.7%) und sich der Satz ändern sollte, können Sie das hier eintragen. Die AHV Verwaltungskosten werden nur als Arbeitgeberbeitrag berechnet.

Lohn einrichten
Schulung - Zentrale
☆ ✉ 🕒

Unternehmensdaten
Grundlagen
AHV
ALV
FAK
UVG
UVGZ
BVG
KTG
Freier Abzug
Lohnausweis
Quellensteuer
Bank
SwissDec
History

AHV-Mitgliedernummer	<input type="text" value="100-9976.9"/>	AHV Arbeitnehmer-Beiträge %	<input type="text" value="5.3"/>
Subnummer der AHV-Mitgliedernummer	<input type="text"/>	AHV Arbeitgeber-Beiträge %	<input type="text" value="5.3"/>
Nummer AHV-Ausgleichskasse	<input type="text" value="017.000"/>	AHV Arbeitnehmer LA	<input type="text" value="5010"/> <small>AHV-Beitrag</small>
AHV-Kasse Name	<input type="text" value="Ausgleichskasse des Kantons"/>	AHV Arbeitgeber LA	<input type="text" value="7000"/> <small>AHV-Arbeitgeberbeitrag</small>
AHV-Kasse Adresse	<input type="text" value="St. Gallen"/>	AHV Basis LA	<input type="text" value="9010"/> <small>AHV-Basis</small>
AHV-Kasse Adresse 2	<input type="text" value="Brauerstrasse 54"/>	AHV Lohn LA	<input type="text" value="9011"/> <small>AHV-Lohn</small>
AHV-Kasse Adresse 3	<input type="text"/>	AHV Frei LA	<input type="text" value="9012"/> <small>Nicht AHV-Pflichtig</small>
AHV-Kasse PLZ	<input type="text" value="9016"/>	AHV Rentnerfreibetrag LA	<input type="text" value="9013"/> <small>AHV Rentner Freibetrag</small>
AHV-Kasse Ort	<input type="text" value="St. Gallen"/>	AHV Freigrenze/Jahr	<input type="text" value="16800"/>
Referenzalter-Verwaltung		AHV Verwaltungskosten %	<input type="text" value="0.7"/>
		AHV Verwaltungskosten LA	<input type="text" value="7005"/> <small>Verwaltungskosten AHV</small>
		Beginn AHV-Beitragspflicht	<input type="text" value="18"/>

Feldname	Jahr	Wert
AHV Freigrenze/Jahr	2024	16'800.00
AHV Freigrenze/Jahr	2023	16'800.00
AHV Freigrenze/Jahr	2022	16'800.00
AHV Freigrenze/Jahr	2021	16'800.00
AHV Freigrenze/Jahr	2020	16'800.00

## Rentenalter - Referenzalter

Im Zusammenhang mit der Reform AHV 21 wird das Rentenalter neu als Referenzalter bezeichnet und auf 65 Jahre vereinheitlicht. Dafür wird für Frauen das Referenzalter schrittweise von 64 auf 65 Jahre angehoben. Die Erhöhung erfolgt ab dem 1. Januar 2025 jährlich um drei Monate. Ab 2028 gilt für Frauen und Männer ein einheitliches Referenzalter von 65 Jahren.

**Das Rentenalter (neu Referenzalter) muss für Frauen im Jahr 2025 somit mit 64 Jahren und 3 Monaten eingestellt werden.**

Kunden auf private- oder Inhouse-Umgebung:

**Falls auf Ihrer Myfactory-Installation die Erweiterung Referenzalter mit Monaten noch nicht verfügbar ist und Sie Arbeitnehmerinnen mit Jahrgang 1961 beschäftigen, muss ein Update auf die neueste Version von HRM Swiss erfolgen. In diesem Fall melden Sie sich bitte bei [support@myfactoryschweiz.ch](mailto:support@myfactoryschweiz.ch).**

Referenzalter für 2025 über Button <Neu> erfassen

Frauen mit 64 und 3 Monaten (= Jahrgang 1961)

Männer mit 65 und 0 Monate (= Jahrgang 1960)

Referenzalter Schulung - Zentrale

Filter/Suche  Erweiterte Suche Ansicht: Jahr

Jahr	RA Jahr Frauen	RA Monat Frauen	RA Jahr Männer	RA Monat Männer
2020	64	0	65	0
2021	64	0	65	0
2022	64	0	65	0
2023	64	0	65	0
2024	64	0	65	0
2025	64	3	65	0

Datensätze 1 - 6 von 6

Aktionen

Grundlagen

Abrechnungsjahr: 2025

Referenzalter Frauen: 64  Monat: 3

Referenzalter Männer: 65  Monat: 0

Falls das Rentenalter für 2025 nicht erfasst wird, würde das System beim ersten Abrechnungslauf Januar 2025 eine Fehlermeldung ausgeben:

Bei "Referenzalter Männer" ist für das Jahr 2025 kein Alter eingetragen.

## Verzicht auf AHV-Freibetrag

Im Zusammenhang mit der Reform AHV 21 gibt es seit 01.01.2024 die Möglichkeit, auf den jährlichen AHV-Freibetrag von CHF 16'800 zu verzichten (monatlich CHF 1'400). Der Arbeitnehmer muss einen gewünschten Verzicht vor der 1. Lohnzahlung nach Erreichen des Referenzalters dem Arbeitgeber melden.

Auf dem Personalstamm steht hierzu ab Myfactory-Version > 7.3 (SP 1357) die neue Option 'Verzicht auf Rentner-Freibetrag' zur Verfügung.

Im Standard (bzw. ohne aktive Verzicht-Option) wird weiterhin der Rentner-Freibetrag angewendet. Es ist dann wie bisher nur jener Teil des Erwerbseinkommens beitragspflichtig, der den Freibetrag übersteigt.

Personalstamm Schulung - Zentrale

Filter/Suche  Erweiterte Suche Kennzeichen Ansicht: Personalnr.

Personalsnr	Kurzbezeichnung	PLZ	Ort
LE00001	Bosshard Peter	6072	Sachseln
LE00002	Aebi Anna	6003	Luzern
LE00003	Casanova Reto	6048	Horw
LE00004	Estermann Michael	6014	Littau
LE00005	Farine Corinne	9001	St. Gallen
LE00006	Meier Peter	9014	St. Gallen
LE00007	Musterfall Felix	9000	St. Gallen

Datensätze 1 - 8 von 8

Neu Speichern Kopieren Löschen Daten Aktionen

Personalien Arbeitsstelle Ein-/Austritte **Soz. Leist./Vers** Privat Statistik Bank Kostenrechnung Freier Abzug Lohnausweis Quellensteuer QST-Korrekturen Dokumente

13. ML berechtigt

AHV-Code  AHV-Sonderfall Begründung

**Verzicht auf Rentner-Freibetrag**

ALV-Code  ALV-Sonderfall Begründung

FAK Arbeitnehmer %  FAK Arbeitgeber %

UVG Betriebsteil (A-Z)  SUVA, Betriebsteil A

UVG-Versicherungsumfang

## ALV

ALV Höchstlohn/Jahr

→ **der Höchstlohn bleibt unverändert bei 148'200, muss jedoch neu eingegeben werden**

ALV Beiträge für Arbeitnehmer und Arbeitgeber

→ bleiben unverändert auf 1.10% und werden automatisch übernommen

AHVZ Höchstlohn/Jahr

→ **Erfassung mit 0**

ALVZ Beiträge für Arbeitnehmer und Arbeitgeber

→ beide Werte mit 0% erfassen

Lohn einrichten Schulung - Zentrale ☆ ✉ ?

---

Unternehmensdaten | Grundlagen | AHV | **ALV** | FAK | UVG | UVGZ | BVG | KTG | Freier Abzug | Lohnausweis | Quellensteuer | Bank | SwissDec | History

ALV Höchstlohn/Jahr	148200	ALV Höchstlohn/Jahr	0
ALV Arbeitnehmer-Beiträge %	1.10	ALVZ Arbeitnehmer-Beiträge %	0
ALV Arbeitgeber-Beiträge %	1.10	ALVZ Arbeitgeber-Beiträge %	0
ALV Arbeitnehmer LA	5020 <input type="text"/> <small>ALV-Beitrag</small>	ALVZ Arbeitnehmer LA	5030 <input type="text"/> <small>ALVZ-Beitrag</small>
ALV Arbeitgeber LA	7010 <input type="text"/> <small>ALV-Arbeitgeberbeitrag</small>	ALVZ Arbeitgeber LA	7020 <input type="text"/> <small>ALVZ-Arbeitgeberbeitrag</small>
ALV Basis LA	9020 <input type="text"/> <small>ALV-Basis</small>		
ALV Lohn LA	9021 <input type="text"/> <small>ALV-Lohn</small>	ALVZ Lohn LA	9022 <input type="text"/> <small>ALVZ-Lohn</small>
ALV Frei LA	9025 <input type="text"/> <small>Nicht ALV-Pflichtig</small>		

Feldname	Jahr	Wert
ALV Höchstlohn/Jahr	2024	148'200.00
ALV Höchstlohn/Jahr	2023	148'200.00
ALV Höchstlohn/Jahr	2022	148'200.00
ALV Höchstlohn/Jahr	2021	148'200.00
ALV Höchstlohn/Jahr	2020	148'200.00
ALVZ Höchstlohn/Jahr	2024	0.00
ALVZ Höchstlohn/Jahr	2023	0.00
ALVZ Höchstlohn/Jahr	2022	999'999.00
ALVZ Höchstlohn/Jahr	2021	999'999.00
ALVZ Höchstlohn/Jahr	2020	999'999.00



## UVG

UVG Höchstlohn/Jahr

→ **der Höchstlohn bleibt unverändert bei 148'200, muss jedoch neu eingegeben werden**

Schulung - Zentrale ☆ ✉ ⌂

Lohn einrichten

---

[Unternehmensdaten](#) | [Grundlagen](#) | [AHV](#) | [ALV](#) | [FAK](#) | **[UVG](#)** | [UVGZ](#) | [BVG](#) | [KTG](#) | [Freier Abzug](#) | [Lohnausweis](#) | [Quellensteuer](#) | [Bank](#) | [SwissDec](#) | [History](#)

UVG Höchstlohn/Jahr	148200	
UVG BU Arbeitgeber LA	7050	<span>?</span> <i>BUV-Arbeitgeberbeitrag</i>
UVG Basis LA	9030	<span>?</span> <i>UVG-Basis</i>
UVG Lohn LA	9031	<span>?</span> <i>UVG-Lohn</i>
UVG NBU Arbeitnehmer LA	5040	<span>?</span> <i>NBUV-Beitrag</i>
UVG NBU Arbeitgeber LA	7040	<span>?</span> <i>NBUV-Arbeitgeberbeitrag</i>

Feldname	Jahr	Wert
UVG Höchstlohn/Jahr	2024	148'200.00
UVG Höchstlohn/Jahr	2023	148'200.00
UVG Höchstlohn/Jahr	2022	148'200.00
UVG Höchstlohn/Jahr	2021	148'200.00
UVG Höchstlohn/Jahr	2020	148'200.00

## BVG

Die BVG-Beiträge (Arbeitnehmer und Arbeitgeber) werden in HRM Swiss über fixe Lohnteile verwaltet. Die von der Vorsorgeeinrichtung (Pensionskasse) erhaltenen neuen Beiträge sind vor dem 1. Lohnabrechnungslauf pro Personal in den **Lohnteilen** zu erfassen. In der Lohn- Einrichtung müssen deshalb für BVG keine Anpassungen vorgenommen werden.

In den Lohnteilen sind für die BVG-Beiträge folgende Lohnarten vorgesehen:

Lohnart 5050 = BVG-Beitrag (Arbeitnehmer, muss erfasst werden)

Lohnart 7070 = BVG-Arbeitgeberbeitrag (kann erfasst werden)

Falls zum Zeitpunkt des Januar-Lohnabrechnungslaufs die neuen Pensionskassen-Beiträge noch nicht bekannt sind, können Sie nochmals die alten Werte abrechnen. Danach ist für den Februar-Lohnlauf ein Korrektur-Lohnanteil mit gültig Datum von/bis 01.02. – 28.02.2025 zu erfassen. Sie können dazu die gleiche Lohnart 5050 verwenden (Arbeitgeber 7070).

## UVG, UVGZ, KTG, FAK

Die Versicherungs-Beitragsätze für UVG/UVGZ/KTG sind direkt über die Versicherungslösungen zu erfassen, Erklärungen hierzu im nächsten Kapitel.

Mit <Speichern> wird die Lohn Einrichtung abgeschlossen

Lohn einrichten Schulung - Zentrale ☆ ✉ ?

**Unternehmensdaten** Grundlagen AHV ALV FAK UVG UVGZ BVG KTG Freier Abzug Lohnausweis Quellensteuer Bank SwissDec History

**Unternehmen**

Name der Unternehmung (HR-Eintrag)	Muster AG		
UID-EHRA	CH-100.3.032.254-9		
UID-BFS	CHE-999.999.996		
Zusatzzeilen 1 und 2 für Abteilungsamen, Filialbezeichnungen usw.	<input type="text"/>		
Vorname des Inhabers	<input type="text"/>	Nachname des Inhabers	<input type="text"/>

**Adresse des Unternehmens**

Strasse und Hausnummer	Bahnhofstrasse 1	Postfach	<input type="text"/>
Postleitzahl	9000	Ort	St. Gallen

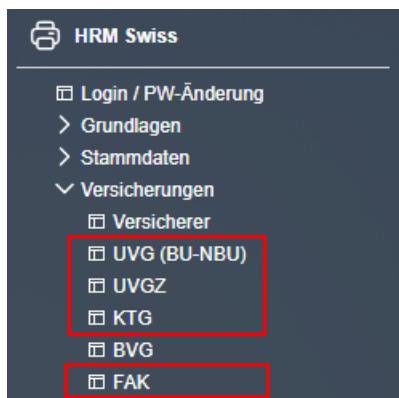
**Kontaktperson**

Name	Felix Muster	Telefon	071 123 45 67
E-Mail	felix.muster@muster-ag.ch		

Lohnvereinbarung Code

Daten wurden gespeichert

## Versicherungslösungen UVG, UVGZ, KTG, FAK



Möglicherweise gibt es Änderungen in den Beitragssätzen für UVG/UVGZ/KTG und FAK. Entsprechende Informationen entnehmen Sie bitte den Informationen Ihres Versicherungspartners. Die neuen Sätze sind über <HRM Swiss / Versicherungen> in der zugehörigen Versicherungslösung einzutragen. Dabei müssen die alten Beitragssätze überschrieben werden.

Beispiel Beitragssätze für Betriebsunfall (BU) und Nichtbetriebsunfall (NBU):

UVG (BU-NBU) Schulung - Zentrale ☆ ✉ ⓘ

Erweiterte Suche

Ansicht: Betriebsteil
☰
🗨
🗑

Kurzbezeichnung	Betriebsteil	Männer: BU %	NBU %	Frauen: BU %	NBU %
SUVA, Betriebsteil A	A	0.609	1.460	0.609	1.460

Datensätze 1 - 1 von 1

➕ Neu
💾 Speichern
📄 Kopieren
🗑 Löschen

Aktionen ▾

**Grundlagen**

Versicherungs ID

Betriebsteil (A-Z), Beschreibung  Betriebsteil A

Kurzbezeichnung

Männer: BU %

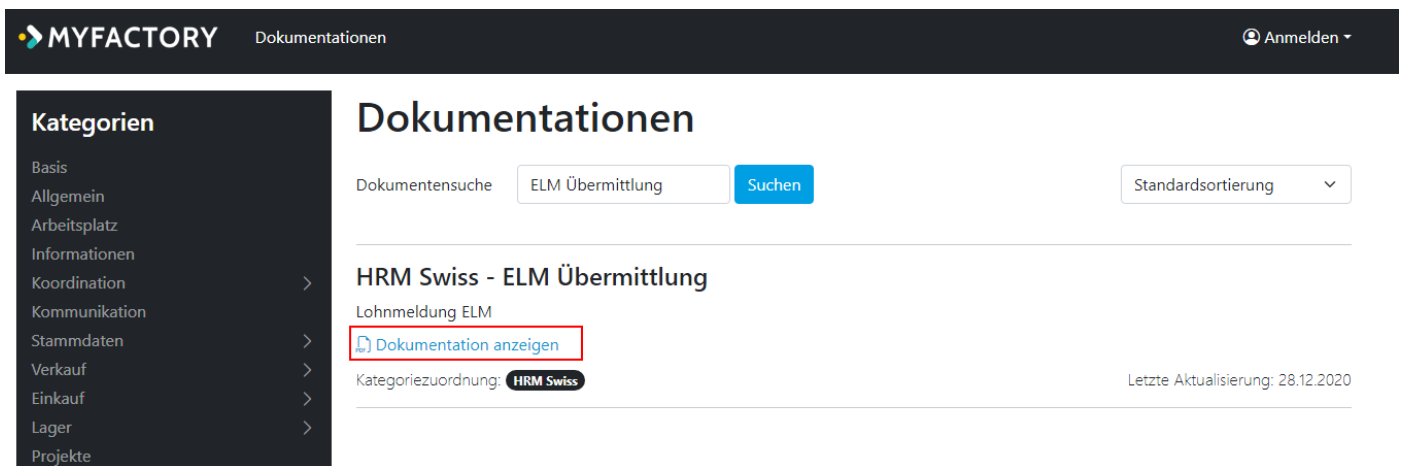
Frauen: BU %

Männer NBU %

Frauen NBU %

## ELM Übermittlung

Informationen zur elektronischen Lohnmeldung (ELM) finden Sie im separaten Tutorial über den Ausstieg  
Tutorials/Handbücher:

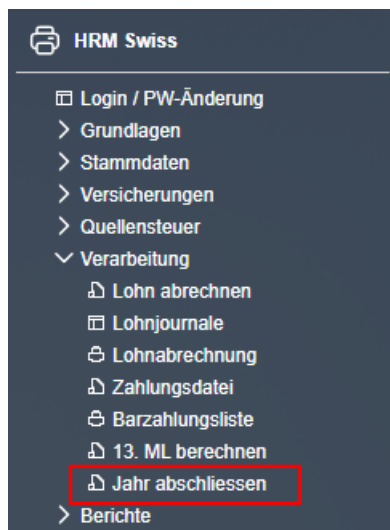


The screenshot shows the MYFACTORY documentation interface. At the top left is the MYFACTORY logo and 'Dokumentationen'. At the top right is a user icon and 'Anmelden'. On the left is a 'Kategorien' sidebar with a list of categories: Basis, Allgemein, Arbeitsplatz, Informationen, Koordination, Kommunikation, Stammdaten, Verkauf, Einkauf, Lager, and Projekte. The main content area is titled 'Dokumentationen' and features a search bar with 'ELM Übermittlung' entered and a 'Suchen' button. A 'Standardsortierung' dropdown menu is also present. Below the search bar, a document entry is shown: 'HRM Swiss - ELM Übermittlung' with a sub-entry 'Lohnmeldung ELM'. A red box highlights the 'Dokumentation anzeigen' link. Below this, it shows 'Kategoriezuordnung: HRM Swiss' and 'Letzte Aktualisierung: 28.12.2020'.

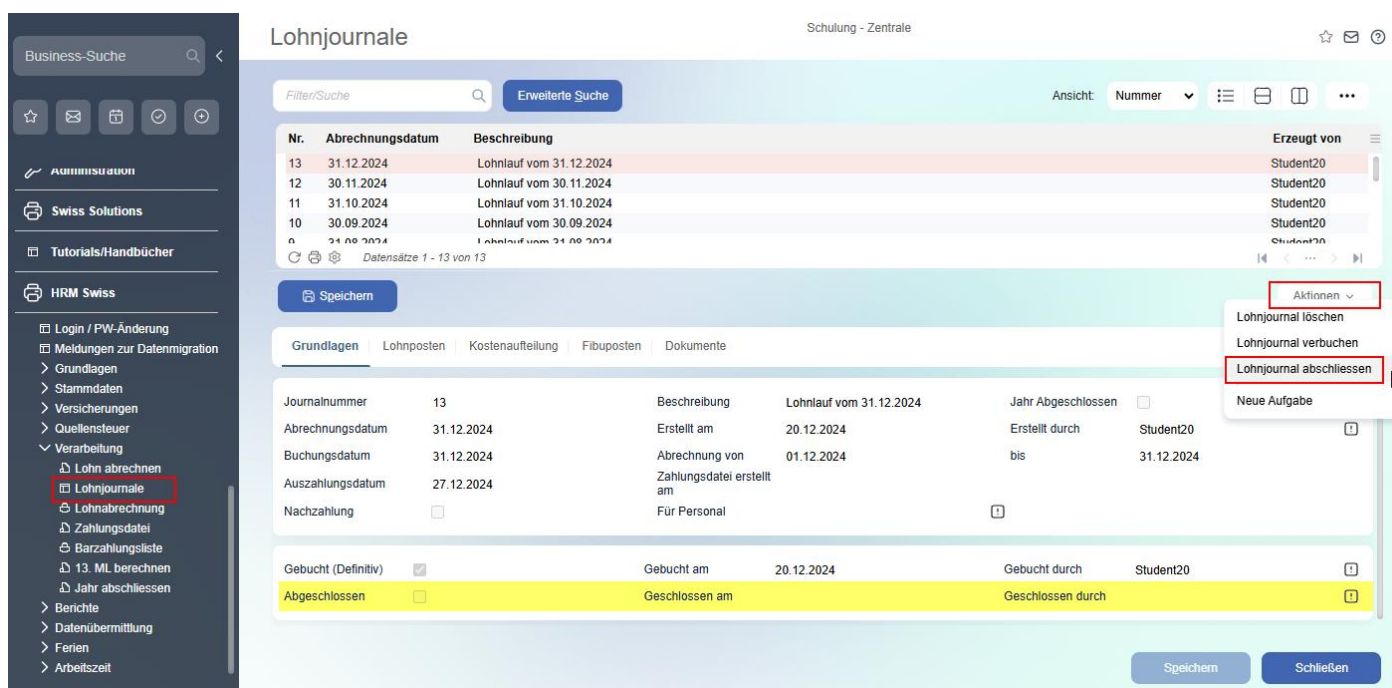
## Lohnjahr abschliessen

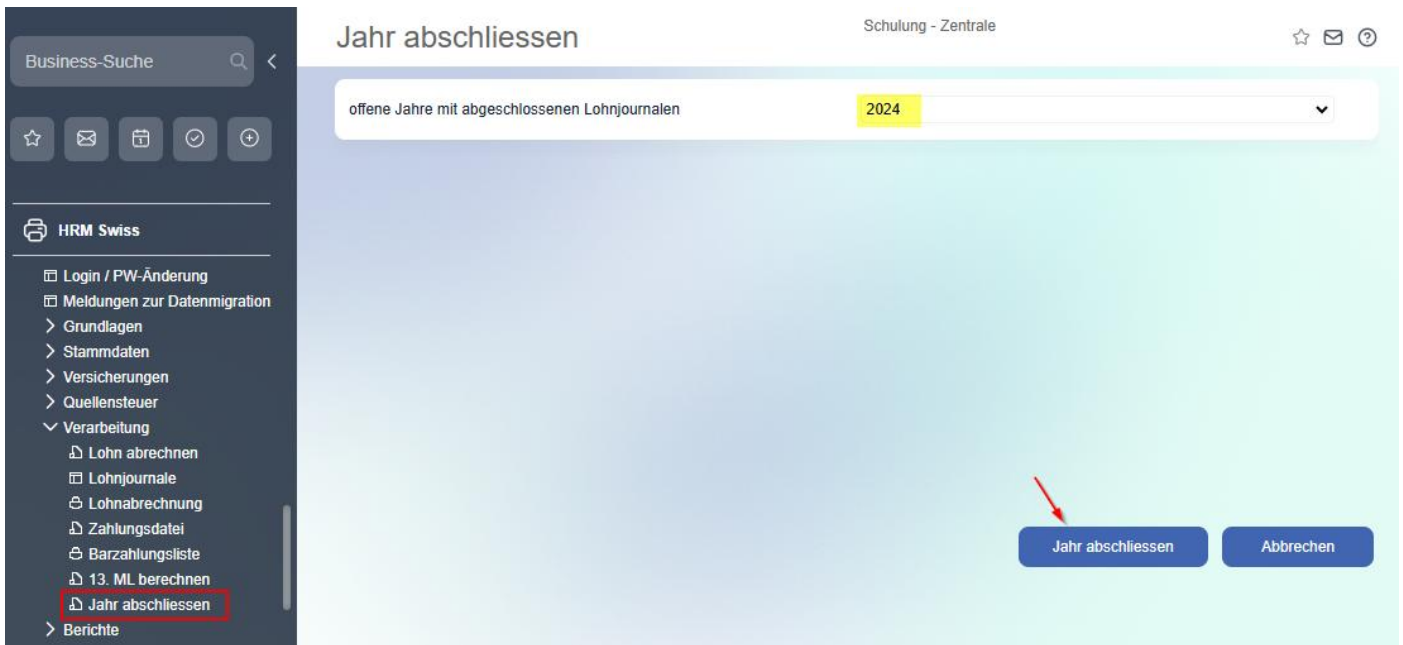
Das alte Lohnjahr sollte nach erfolgreicher Durchführung des Dezember-Lohnlaufes abgeschlossen werden. Nach dem Abschluss des Lohnjahres können keine neuen Lohnabrechnungs-Läufe mehr in das geschlossene Jahr ausgeführt werden. Auswertungen und Lohnmeldungen sind jedoch weiterhin möglich.

Durch den Abschluss des Lohnjahres könnten bei Bedarf auch Anpassungen an verwendeten Lohnarten vorgenommen werden. Solche Änderungen sind bis zur Durchführung des Januar-Lohnlaufes möglich.



Damit das Jahr abgeschlossen werden kann, müssen zuerst alle Lohnjournale des entsprechenden Jahres geschlossen werden (über Button <Aktionen>).



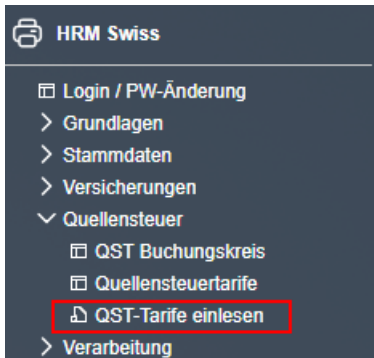


In der Auswahl werden die offenen Jahre mit vollständig abgeschlossenen Lohnjournalen angezeigt. Wählen Sie das Jahr aus und bestätigen Sie die Durchführung über Button <Jahr abschliessen>.

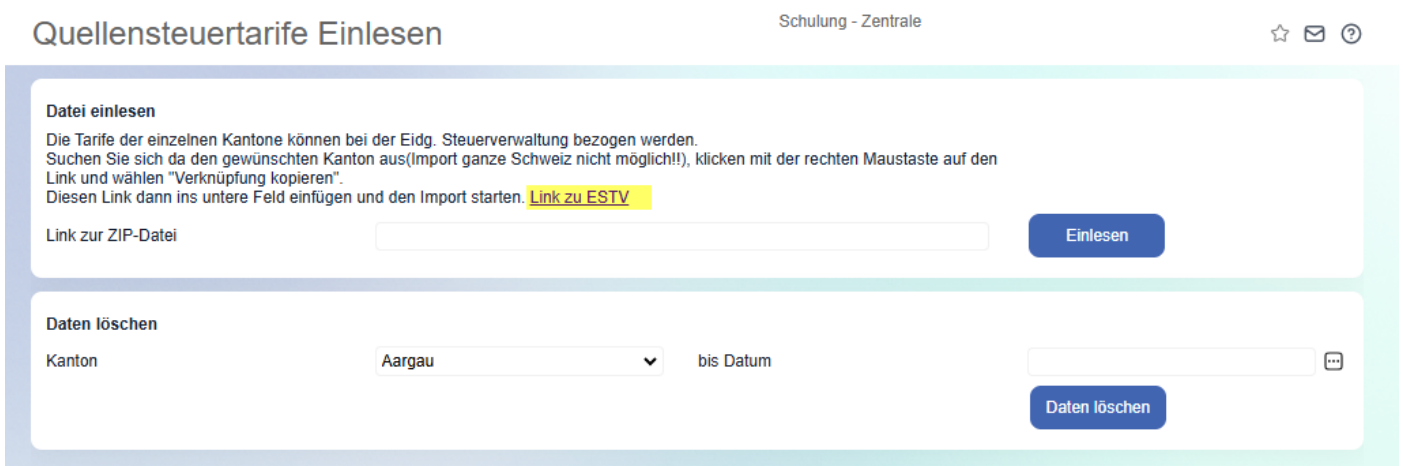
## Quellensteuer

### Tarif einlesen

Die Quellensteuer-Tarife 2025 stehen ab ca. Mitte Dezember 2024 unter [estv.admin.ch](https://estv.admin.ch) zum Download bereit.



Für das Einlesen eines neuen Quellensteuertarifs verwenden Sie den Link zu ESTV:



Quellensteuertarife Einlesen Schulung - Zentrale ☆ ✉ ⓘ

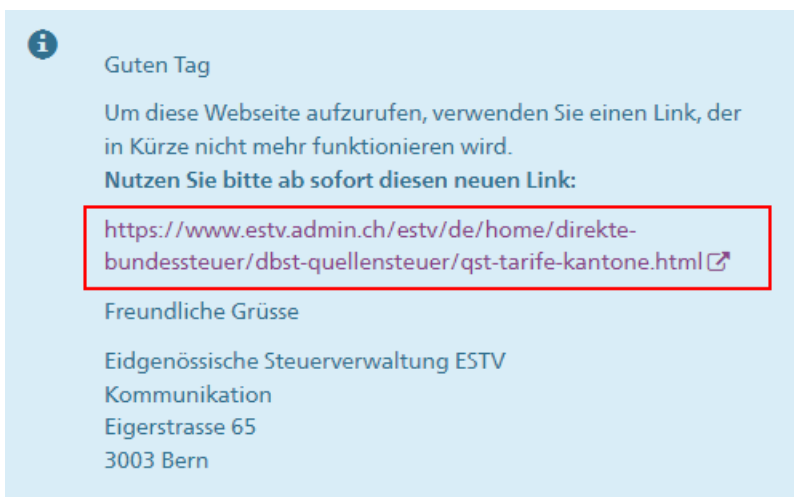
**Datei einlesen**  
Die Tarife der einzelnen Kantone können bei der Eidg. Steuerverwaltung bezogen werden.  
Suchen Sie sich da den gewünschten Kanton aus (Import ganze Schweiz nicht möglich!!), klicken mit der rechten Maustaste auf den Link und wählen "Verknüpfung kopieren".  
Diesen Link dann ins untere Feld einfügen und den Import starten. [Link zu ESTV](#)

Link zur ZIP-Datei

**Daten löschen**

Kanton  bis Datum

Falls ein Hinweis zu einem neuen Link angezeigt wird, klicken Sie auf den neuen Link:



**i** Guten Tag

Um diese Webseite aufzurufen, verwenden Sie einen Link, der in Kürze nicht mehr funktionieren wird.

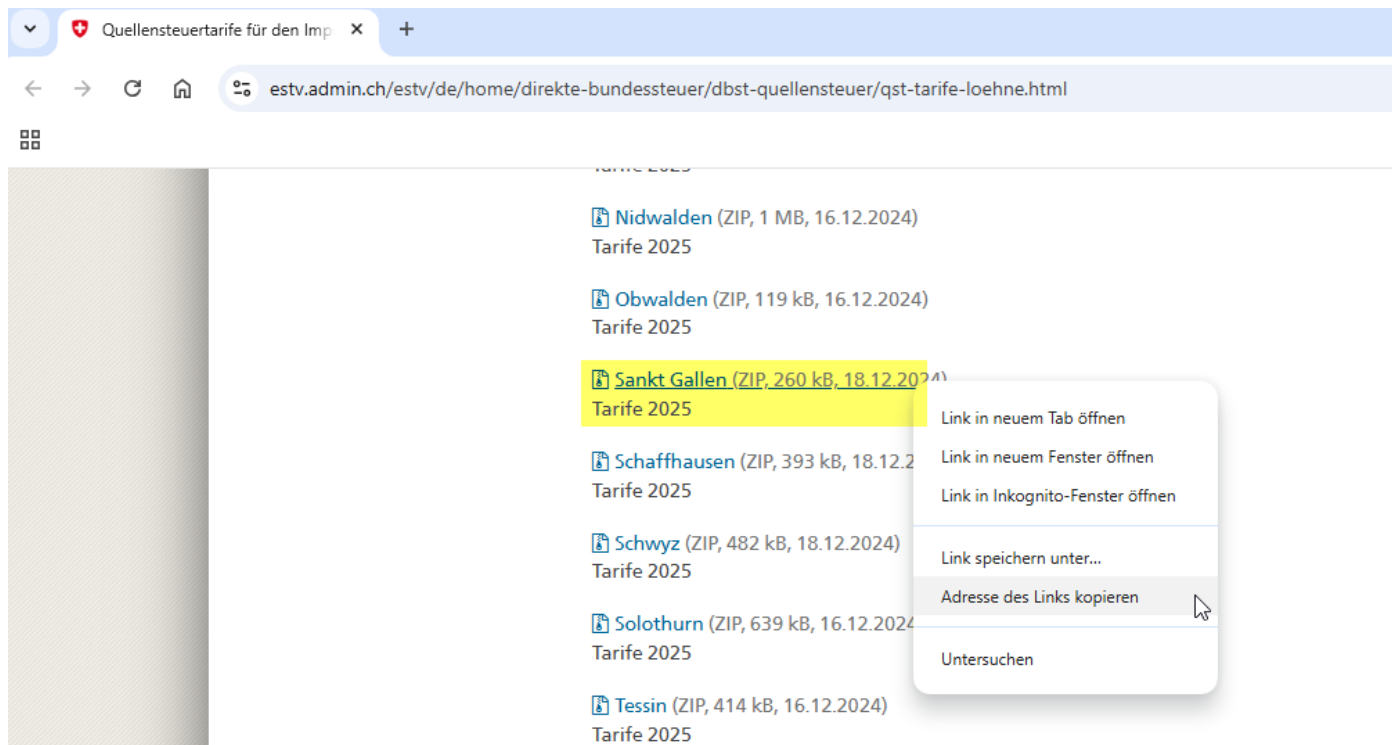
**Nutzen Sie bitte ab sofort diesen neuen Link:**

<https://www.estv.admin.ch/estv/de/home/direkte-bundessteuer/dbst-quellensteuer/qst-tarife-kantone.html>

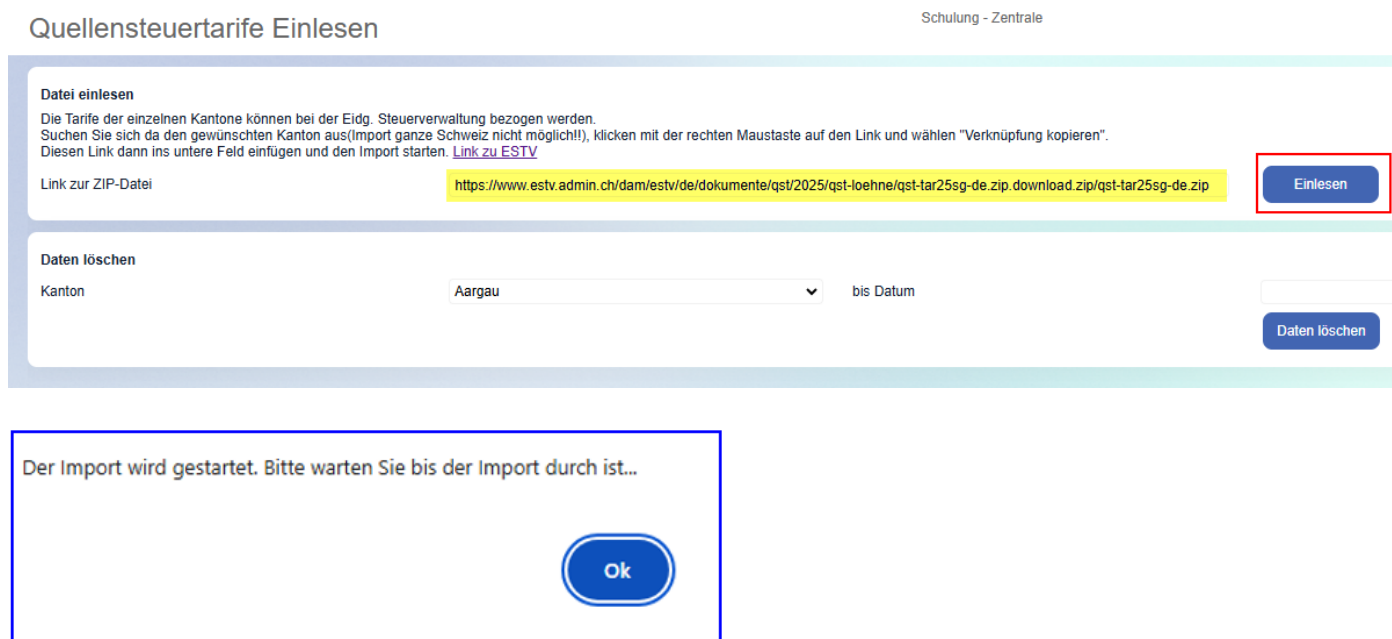
Freundliche Grüsse

Eidgenössische Steuerverwaltung ESTV  
Kommunikation  
Eigerstrasse 65  
3003 Bern

Über den Link zu ESTV kann der neue Tarif (2025) abgeholt werden. Sie können den gewünschten kantonalen Tarif mit der rechten Maustaste markieren und „Adresse des Links kopieren“ auswählen. Bitte achten Sie darauf, dass Sie den für 2025 gültigen Tarif verwenden. Falls es für das neue Jahr keine Tarifänderungen gibt und der bisherige Tarif bereits in Myfactory eingelesen wurde, ist das Neueinlesen nicht nötig.



Danach die kopierte Verknüpfung in Feld „Link zur ZIP-Datei“ einsetzen (Ctrl V) und mit Button <Einlesen> den Quellensteuer-Tarif in die Myfactory-Anwendung übernehmen.





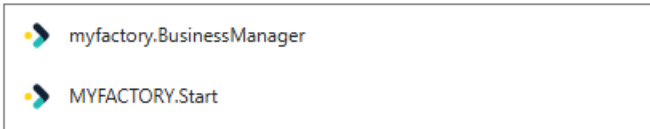
→ mit <OK> wird der Import gestartet

Nun ist etwas Geduld angesagt, die Eingabe bleibt während des Imports gesperrt. Das Importieren dauert je nach Tarif-Umfang ca. 2 bis 4 Minuten.

Falls die Meldung «Seiten reagieren nicht» angezeigt wird, können Sie mit <Warten> bestätigen.

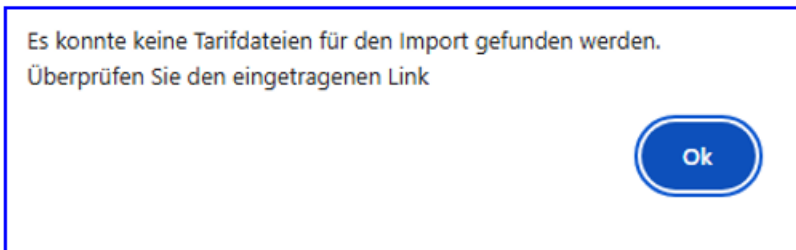
**Seiten reagieren nicht**

Du kannst warten, bis die Seiten wieder reagieren, oder sie schließen.

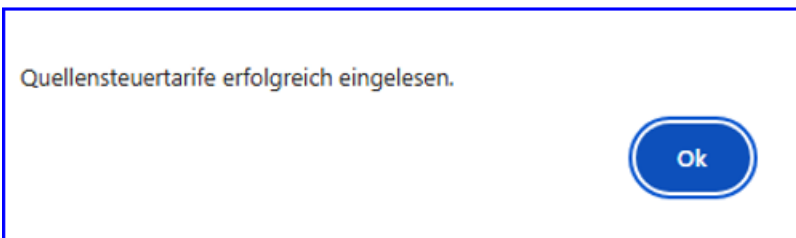


Kunden auf private- oder Inhouse-Umgebung:

Falls diese Meldung angezeigt werden sollte, wenden Sie sich bitte an [support@myfactoryschweiz.ch](mailto:support@myfactoryschweiz.ch).



Sobald der Tarif vollständig importiert ist, gibt das System untenstehende Meldung aus.



## Tarif löschen

Nicht mehr benötigte (alte) Tarife können gelöscht werden.

Falls für das neue Jahr kein überarbeiteter Tarif veröffentlicht wird, kann der alte Tarif weiterverwendet werden.

In diesem Fall ist das Löschen nicht nötig.

### Quellensteuertarife Einlesen

Schulung - Zentrale



#### Datei einlesen

Die Tarife der einzelnen Kantone können bei der Eidg. Steuerverwaltung bezogen werden. Suchen Sie sich da den gewünschten Kanton aus (Import ganze Schweiz nicht möglich!!), klicken mit der rechten Maustaste auf den Link und wählen "Verknüpfung kopieren". Diesen Link dann ins untere Feld einfügen und den Import starten. [Link zu ESTV](#)

Link zur ZIP-Datei

Einlesen

#### Daten löschen

Kanton

Sankt Gallen

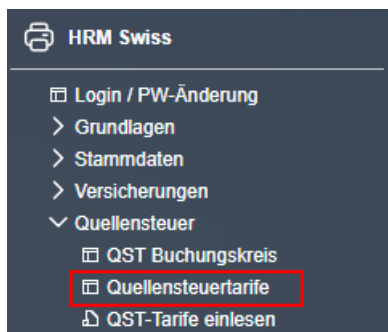
bis Datum

31.12.2024

Daten löschen

## Tarif anzeigen

Die eingelesenen Tarife können über die Tarifverwaltung abgefragt werden. Bei Bedarf sind individuelle Filter möglich.



Beispiel Kanton SG, Tarifgruppe A, ohne Kinder mit Kirchensteuer (Quellensteuer-Code = A0Y)

QST-Tarife Helmut Breschan AG ☆ ✉ ?

Neu Speichern Kopieren Löschen Aktionen

Erweiterte Suche Ansicht: Gültig ab

Gültig ab	Kanton	Tarif	Anz. Kinder	Ab Betrag
01.01.2025	SG	A	0	5'001.00
01.01.2025	SG	A	0	5'001.00
01.01.2025	SG	A	0	5'051.00
01.01.2025	SG	A	0	5'051.00
01.01.2025	SG	A	0	5'101.00
01.01.2025	SG	A	0	5'101.00
01.01.2025	SG	A	0	5'151.00
01.01.2025	SG	A	0	5'151.00
01.01.2025	SG	A	0	5'201.00

*Datensätze 201 - 250 von 1402*

**Grundlagen**

Kanton	SG	Gültig ab	01.01.2025
Tarifgruppe	A - Alleinverdiener	Gültig bis	
Ab Betrag	5001	Steuersatz %	9.47
Anzahl Kinder	0	Steuerbetrag	5
Mit Kirchensteuer	<input checked="" type="checkbox"/>		